

Форум «Универсальная среда-2010»

**Материалы международной
научно-практической конференции**

**«АКТУАЛЬНЫЕ ПРОБЛЕМЫ
ЖИЗНЕДЕЯТЕЛЬНОСТИ ЛЮДЕЙ
С НАРУШЕНИЕМ ЗРЕНИЯ
В ГРАЖДАНСКОМ ОБЩЕСТВЕ»**

О. А. ШЕПЕЛЬ,
*председатель Общественного объединения
«Белорусское товарищество инвалидов по зрению»,
председатель Общественного объединения
«Паралимпийский комитет Республики Беларусь»*

Важнейшие аспекты современной деятельности ОО «БелТИЗ» по комплексной реабилитации инвалидов по зрению

Дорогие друзья!

Искренне рад приветствовать на белорусской земле участников международного форума «Универсальная среда-2010»! Прежде чем начать разговор о реабилитации незрячих и слабовидящих людей в Общественном объединении «Белорусское товарищество инвалидов по зрению», хотелось бы немного сказать об истории нашего товарищества.

В 1924 году было создано Белорусское общество слепых, объединившее одну из социально незащищенных частей общества нашей Республики, которое стала заниматься социально-трудовой реабилитацией инвалидов по зрению, защитой их прав и законных интересов. В рамках хорошо организованной системы незрячие и слабовидящие люди получили возможность трудиться на специально созданных предприятиях, улучшить свои социально-бытовые условия, заниматься художественной самодеятельностью, физкультурой и спортом, участвовать в различных мероприятиях, получать тифлотехнику, читать озвученную и брайлевскую литературу.

Исторический путь нашей организации наполнен различными делами и событиями. С течением времени изменялись формы и методы деятельности. Даже название нашей организации изменялось неоднократно, и с 1999 года она носит название

«Общественное объединение «Белорусское товарищество инвалидов по зрению» (ОО «БелТИЗ»). Десятилетия деятельности нашей организации доказали ее состоятельность и необходимость для общества в целом. Для достижения поставленных целей приходилось преодолевать немало препятствий, часто искусственно создаваемых. Однако ОО «БелТИЗ» продолжало поступательное развитие и достигло значительных успехов в реализации своих программ. Мы смогли достойно пройти путь колоссальных социально-экономических и политических преобразований, произошедших после распада СССР. Общественное объединение «Белорусское товарищество инвалидов по зрению» в настоящее время — одна из самых динамично развивающихся негосударственных организаций Республики. Шесть областных организаций, в состав которых входят сто сорок две первичные организации, объединяют около 20 тыс. людей с нарушением зрения. ОО «БелТИЗ» является учредителем 12 унитарных предприятий и 5 филиалов, где работает около 3 тыс. инвалидов по зрению. Результаты деятельности за последние годы показывают, что ОО «БелТИЗ» сохранило многие традиционные направления реабилитационной работы и в условиях изменяющегося мира внедрило новые, ранее не известные направления комплексной реабилитации людей с нарушениями зрения. ОО «БелТИЗ» обеспечило успешное развитие производственных предприятий, активизировало работу по вопросам интеграции инвалидов по зрению, создания безбарьерной среды их жизнедеятельности и повышения уровня социальной защиты. Инвалиды по зрению сегодня занимаются предпринимательской деятельностью, обучаются работе на компьютере и получают новые профессии, все шире используют современные технические средства реабилитации в своей жизнедеятельности. ОО «БелТИЗ» продолжило ведение культурно-массовой и спортивной работы. Добилось

новых побед на Паралимпийских играх, чемпионатах мира и Европы, международных фестивалях.

Наши успехи стали возможны благодаря планомерному кропотливому труду членов ОО «БелТИЗ», поддержке центральным правлением разумных инициатив и достойной оценке труда людей, внесших вклад в осуществление комплексной реабилитации инвалидов по зрению.

Видение и публичное признание актуальных проблем в решении вопросов комплексной реабилитации инвалидов по зрению позволяет нам сформулировать программу ОО «БелТИЗ» по дальнейшему совершенствованию своей деятельности, которая подчинена разумному принципу — сохраняй все положительное и максимально используй современные достижения человечества. Согласно статистике в Беларуси ежегодно около 2 тыс. человек теряют зрение, то есть впервые получают группу инвалидности. Восстановление, компенсация утраченной или нарушенной функции в организме человека, восстановление его способностей к выполнению определенных видов деятельности, адаптация и интеграция незрячих и слабовидящих людей в общество, восстановление их социального статуса требуют реализации целой системы медицинских, педагогических, социальных, государственных мер и комплекса мероприятий, направленных на создание безбарьерной среды для данной категории людей, которые обеспечивают, с одной стороны, приспособление инвалида к существующей социальной среде, с другой — приспособление среды к инвалиду по зрению.

Социальная защита инвалидов — одно из приоритетных направлений социальной политики Республики Беларусь. В отношении данной категории граждан реализовываются государственные программы и соответствующие законодательные акты. Исполнительная власть принимает действенные меры для повышения уровня и качества жизни инвалидов по зрению.

Общественное объединение «Белорусское товарищество инвалидов по зрению» как социальный партнер государства принимает активное участие в решении вопросов комплексной реабилитации данной категории граждан.

С целью совершенствования деятельности ОО «БелТИЗ» и других государственных организаций (учреждений), занимающихся вопросами реабилитации инвалидов по зрению, посредством изучения международного опыта и применения его в практической деятельности, предоставления гражданам Республики Беларусь с нарушением зрения возможности ознакомиться с современными техническими средствами реабилитации и адаптивными технологиями, демонстрации достижений в области комплексной реабилитации инвалидов по зрению Республики Беларусь и достижений отечественных производителей товаров в данной области, развития международных связей Общественное объединение «Белорусское товарищество инвалидов по зрению» совместно с Министерством труда и социальной защиты Республики Беларусь впервые проводит международный форум «Универсальная среда-2010».

В рамках форума состоится международная выставка технических средств реабилитации и адаптивных технологий для инвалидов по зрению и пройдет международная научно-практическая конференция «Актуальные проблемы жизнедеятельности людей с нарушением зрения в гражданском обществе».

Применение технических средств реабилитации и адаптивных технологий всегда играло важную роль в процессе реабилитации и интеграции инвалидов по зрению, а в последние десятилетия развитие науки и техники подняло на новый уровень их значимость в коррекции и (или) компенсации нарушения зрения.

Современные технические средства социальной реабилитации и адаптивные технологии позволяют инвалидам по зрению достигать высокого уровня реабилитированности — без посторонней

помощи решать многие социально-бытовые вопросы, преодолевать информационный барьер, повышать уровень образования, рационально трудоустраиваться, более полно удовлетворять духовные потребности.

Мы хотим узнать, как улучшить качество жизни инвалидов по зрению, как можно действительно более эффективно строить нашу работу. Мы с интересом послушаем те наработки, те практические действия, которые привезли коллеги из других стран. Мы всегда открыты. Общайтесь! Спасибо за приезд! Спасибо за активную жизненную позицию! Надеюсь, что это мероприятие у нас действительно получится с большой буквы.

В. В. КОРОЛЕВА,
*заместитель министра труда
и социальной защиты Республики Беларусь*

Государственная политика Республики Беларусь в отношении лиц с ограниченными возможностями

Уважаемые участники форума!

Позвольте мне от имени руководства Министерства труда и социальной защиты и лично от министра Марианны Акиндиновны Щеткиной приветствовать Вас и пожелать творческой конструктивной работы.

Главное достояние любой страны — это ее люди. Поэтому на современном этапе развития общества одним из приоритетных направлений социальной политики нашего государства является осуществление комплекса мер по интеграции инвалидов в общество.

Инвалиды представляют особую группу в структуре населения страны. По состоянию на 1 ноября 2010 года на учете в органах по труду, занятости и социальной защите состояло 502,9 тыс. инвалидов, в том числе: инвалидов I группы — 72,4 тыс. человек; II группы — 269 тыс. человек; III группы — 136 тыс. человек; детей-инвалидов в возрасте до 18 лет — 25,5 тыс. человек. *За данный период текущего года численность инвалидов сократилась на 3856 человек, или 0,8 процента.*

Социальная защита инвалидов — одно из приоритетных направлений государственной социальной политики.

С целью создания условий для устойчивого повышения качества жизни инвалидов государство обеспечивает их социальную поддержку путем:

- оказания адресной социальной помощи и социальных услуг;

- предоставления льгот и гарантий, предусмотренных законодательством;
- организации медицинской, профессиональной, трудовой и социальной реабилитации инвалидов;
- посредством реализации государственных и местных (территориальных) программ в области предупреждения инвалидности и реабилитации инвалидов и т. д.

Национальное законодательство по вопросам инвалидов основывается на Конституции Республики Беларусь и состоит из нормативных правовых актов Президента Республики Беларусь, Законов Республики Беларусь «О социальной защите инвалидов в Республике Беларусь», «О предупреждении инвалидности и реабилитации инвалидов», постановлений Правительства и иных нормативных правовых актов, в основу которых положены принятые Организацией Объединенных Наций Всемирная программа действий в отношении инвалидов и Декларация о правах инвалидов.

Для **координации политики в отношении проблем инвалидности** и выработки согласованных действий, направленных на обеспечение выполнения положений Законов Республики Беларусь «О социальной защите инвалидов в Республике Беларусь» и «О предупреждении инвалидности и реабилитации инвалидов», Правительством образован **Республиканский межведомственный совет по проблемам инвалидов**, формируемый из первых лиц республиканских органов государственного управления, занимающихся вопросами труда и социальной защиты, здравоохранения, транспорта, связи, жилищно-коммунального хозяйства, образования, культуры, спорта, а также руководителей общественных объединений «Белорусское общество инвалидов», «Белорусское общество глухих», «Белорусское товарищество инвалидов по зрению», «Республиканская ассоциация инвалидов-колясочников», «Белорусская ассоциация помощи детям-ин-

валидам и молодым инвалидам» и других неправительственных организаций. Возглавляет совет заместитель премьер-министра Республики Беларусь В. Н. Потупчик.

Государственные программы

Во исполнение указанных законов и постановлений Правительства в республике реализуется **ряд государственных программ**, в том числе: Президентская программа «Дети Беларуси» на 2006–2010 годы с соответствующей подпрограммой «Дети-инвалиды», Государственная программа по предупреждению инвалидности и реабилитации инвалидов на 2006–2010 годы, Государственная программа о безбарьерной среде жизнедеятельности физически ослабленных лиц на 2007–2010 годы и другие. Аналогичные программы разработаны в областях и г. Минске. Финансирование мероприятий по их реализации осуществляется за счет средств республиканского и местных бюджетов.

Целью и основными задачами государственных программ являются улучшение качества жизни инвалидов и их социальная интеграция в общество путем реализации мер по восстановлению и компенсации нарушенных или утраченных способностей, обеспечения занятости на рынке труда; совершенствования отечественной реабилитационной индустрии; приобщения инвалидов к художественному творчеству, физической культуре и спорту; обеспечения беспрепятственного доступа инвалидов и других категорий физически ослабленных лиц к объектам социальной инфраструктуры.

В республике построена система медицинской реабилитации больных и инвалидов в амбулаторных и стационарных условиях. По состоянию на 1 января 2010 года в стране функционировало 331 отделение медицинской реабилитации, в том числе 86 ста-

ционных, в которых развернуто 4615 коек (2135 для взрослых и 2480 для детей), и 245 — амбулаторно-поликлинических.

Проведены структурные преобразования медико-реабилитационных экспертных комиссий (далее — МРЭК), что позволило оптимизировать их деятельность. Введение в состав МРЭК кабинетов медико-профессиональной реабилитации расширило диагностические возможности МРЭК, позволило проводить медицинскую реабилитацию в сочетании с профессиональной ориентацией и подбором доступных условий труда и видов деятельности для пациентов, в том числе признанных инвалидами.

Реализация мероприятий Государственной программы по предупреждению инвалидности и реабилитации инвалидов на 2006–2010 годы позволила **стабилизировать показатели первичной инвалидности среди населения Республики Беларусь, снизить показатель первичной инвалидности среди лиц трудоспособного возраста, увеличить показатель полной реабилитации инвалидов.** Уровень первичной инвалидности населения трудоспособного возраста снизился с 33,36 на 10 тыс. населения в 2008 году до 32,77 в 2009 году, или на 1,8 процента. Показатель полной реабилитации инвалидов увеличился с 6,3 процента в 2008 году до 7,5 процента в 2009 году.

В 2010 году заканчивается реализация Государственной программы по предупреждению инвалидности и реабилитация инвалидов на 2006–2010 годы, ряд мероприятий которой касается конкретно инвалидов по зрению.

Так, в республике ежегодно издаются учебные пособия на основе рельефно-точечного шрифта Брайля. Финансирование издания и доставки в школьные библиотеки книг серии «Школьная библиотека» шрифтом Брайля для детей-инвалидов в 2009 году осуществлялось за счет средств республиканского бюджета, предусмотренных Министерству информации на поддержку

книгоиздания. *Всего в 2009 году издано 1020 книг, на эти цели израсходовано 206,4 млн рублей.*

На базе республиканского института повышения квалификации и переподготовки работников Минтруда и соцзащиты осуществляется обучение компьютерным технологиям инвалидов по зрению. В 2009 году обучение прошли 22 инвалида, в первом полугодии 2010 года — 10 инвалидов.

Определенная работа по интеграции инвалидов в культурную жизнь проводится государственными публичными библиотеками регионов и г. Минска в рамках социально ориентированной библиотечной программы «Мы вместе. Мы нужны друг другу». Практически во всех областях имеются специализированные библиотеки или специализированные структурные подразделения (отделы, сектора) по обслуживанию инвалидов по зрению.

Фонды публичных библиотек комплектуются плоскочечатными изданиями с укрупненным шрифтом, озвученной литературой, укрепляется их материально-техническая база, компьютеры подключаются к сети интернет, что позволяет предоставлять доступ к озвученной литературе посредством этого канала информации. На приобретение озвученной литературы и литературы, изданной укрупненным шрифтом, за счет средств местных бюджетов израсходовано 261,3 млн рублей.

С целью создания условий для устойчивого повышения уровня и качества жизни ветеранов, лиц, пострадавших от последствий войн, пожилых людей и инвалидов, повышения эффективности и доступности социальной защиты, базирующейся на государственных социальных гарантиях и стандартах, в июле текущего года Правительством утверждена Комплексная программа развития социального обслуживания на 2011–2015 годы, которая состоит из трех подпрограмм:

- социальная поддержка ветеранов, лиц, пострадавших от последствий войн, пожилых людей и инвалидов;

- предупреждение инвалидности и реабилитация инвалидов;
- развитие стационарных учреждений социального обслуживания.

Из 64 пунктов подпрограммы «Предупреждение инвалидности и реабилитация инвалидов» на 2011–2015 годы 11 мероприятий касаются непосредственно инвалидов по зрению.

Так, на базе Государственного учреждения «Республиканский научно-практический центр радиационной медицины и экологии человека» предусмотрена организация отделения медицинской реабилитации пациентов с офтальмологической патологией.

На базе учреждения образования «Гродненский государственный медицинский колледж» ежегодно будет обучаться 20 инвалидов с нарушением зрения по специальности «Техник-массажист».

В процесс обучения при получении среднего специального и высшего образования инвалидов, в том числе инвалидов по зрению, будут внедрены интернет-технологии.

Будет продолжено обучение инвалидов по зрению компьютерным технологиям на базе РИПК Минтруда и соцзащиты.

В целях трудоустройства инвалидов по зрению будут изучены вопросы расширения перечня специальностей для инвалидов с нарушением зрения в центрах по подготовке и переподготовке безработных, а также возможность обучения инвалидов по зрению по специальности «Оператор электронно-вычислительных машин (персональных электронно-вычислительных машин)».

Некоторые проблемы, связанные с социальной реабилитацией данной категории граждан, требуют детальной проработки, изучения методик практики их применения в других государствах. Так, планируется изучение вопроса о возможности создания в республике школы для подготовки собак-поводырей для слепых, открытие центров правовой помощи инвалидам и членам их семей в специализированных библиотеках для слепых и слабовидящих людей и др.

За 2007–2009 годы мероприятия Государственной программы о безбарьерной среде жизнедеятельности физически ослабленных лиц на 2007–2010 годы выполнены на 7507 объектах социальной инфраструктуры республиканской и коммунальной форм собственности из 5815 запланированных. Это позволило увеличить удельный вес объектов, приспособленных к доступу инвалидов и других категорий физически ослабленных лиц, с 19,9 процента в 2006 году до 35 процентов в 2009 году в среднем по республике. **Ожидается, что к 2011 году этот показатель достигнет 50 процентов.**

В рамках реализации указанной Государственной программы осуществляется ряд мероприятий по созданию доступной среды для инвалидов по зрению.

Соблюдаются основные требования к информационному оформлению пассажирского транспорта, предусмотренные Государственным стандартом СТБ 1389-2003, включающие увеличение номеров транспорта и названий маршрутов.

Обеспечивается установка светофорных объектов со светодиодными источниками света, оборудованных звуковыми сигналами. *Только в 2009 году в республике установлен 71 светофор с синхронными звуковыми сигналами.*

Осуществляется покрытие ступеней наружных и внутренних маршей противоскользящими материалами контрастной окраски.

За счет средств республиканского бюджета приобретено оборудование для производства книг по методу Брайля для ОАО «Красная звезда» для инвалидов по зрению и слабовидящих людей.

Продолжение этой работы будет осуществляться и в рамках следующей Государственной программы по созданию безбарьерной среды жизнедеятельности физически ослабленных лиц на 2011–2015 годы, утвержденной Правительством 1 ноября

текущего года. Программой предусмотрены новые мероприятия для инвалидов по зрению:

- разработка государственных стандартов на устройства отображения информации для инвалидов по зрению и требований по доступности интернет-ресурсов;
- изучение возможности изготовления банковских пластиковых карточек с учетом адаптации их к самостоятельному использованию незрячими и слабовидящими лицами, организация опытного производства и эксплуатация адаптированных банковских пластиковых карточек и оборудования;
- реализация пилотного проекта по оборудованию социально-значимых объектов городской инфраструктуры, общественного транспорта речевыми электронными информаторами на территории г. Бреста и г. Пинска с последующим распространением опыта в регионах республики;
- оборудование Минского метрополитена для доступа физически ослабленных лиц: установка ограничительных щучлиний вдоль платформы, оснащение станций метрополитена системой звукового оповещения при прибытии поезда, удлинение поручней на лестничных сходах и др.;
- обустройство в одном из центральных парков г. Минска и областных центров маршрутов движения для инвалидов по зрению, а также создание модельной среды парка для незрячих и слабовидящих людей.

Социальная поддержка семей, воспитывающих детей-инвалидов

В центре внимания государства находятся семьи, воспитывающие детей-инвалидов. В соответствии с законодательством каждый ребенок-инвалид имеет право на социальную пенсию, размер которой зависит от степени утраты здоровья. При первой

степени утраты здоровья — 60 процентов, второй — 65 процентов, третьей — 75 процентов, четвертой — 85 процентов бюджета прожиточного минимума в среднем на душу населения.

С ноября текущего года Указом Президента Республики Беларусь от 23 октября 2010 года № 544 установлены ежемесячные доплаты к социальным пенсиям детям-инвалидам в возрасте до 18 лет, инвалидам I, II и III групп (в том числе инвалидам с детства), детям, потерявшим кормильца, **в размере 40 тыс. рублей.**

Кроме пенсии семьям, воспитывающим детей-инвалидов, в соответствии с Законом Республики Беларусь «О государственных пособиях семьям, воспитывающим детей», выплачиваются ежемесячные государственные пособия с рождения и до достижения ими возраста 18 лет.

Пособие на ребенка-инвалида в возрасте до 18 лет, как и на всех детей, выплачивается по месту работы (учебы) матери или по месту работы (учебы) отца, если мать не работает. Пособие на такого ребенка увеличивается на 40 процентов. В ноябре 2010 года пособие на ребенка-инвалида в возрасте до 3 лет составляет 396270 рублей в месяц, старше 3 лет — 118880 рублей. Семьям, воспитывающим детей-инвалидов, пособия на детей старше трех лет назначаются и выплачиваются вне зависимости от уровня совокупного дохода на члена семьи.

Дети-инвалиды имеют право на бесплатное санаторно-курортное лечение (при наличии медицинских показаний и отсутствии медицинских противопоказаний) или оздоровление (при отсутствии медицинских противопоказаний), бесплатное обеспечение лекарствами и медикаментозными средствами по рецептам лечащих врачей; льготы по проезду, обеспечению техническими средствами социальной реабилитации и др.

Работающим родителям, воспитывающим детей-инвалидов, установлены льготы по подоходному налогу — ежемесячный

стандартный налоговый вычет составляет 150 тыс. рублей на каждого ребенка.

Обеспечение занятости инвалидов

В настоящее время для инвалидов при решении проблемы трудоустройства имеются реальные возможности, предоставляемые государством.

Число инвалидов, обращающихся в органы по труду, занятости и социальной защите за содействием в трудоустройстве, ежегодно увеличивается. Так, если в 2006 году за содействием в трудоустройстве обратилось 6,3 тыс. инвалидов, то в 2009 году — 7,1 тыс. инвалидов, или в 1,2 раза больше.

За период с 2006 года оказано содействие в трудоустройстве 11,2 тыс. инвалидов. За девять месяцев 2010 года трудоустроено 1796 инвалидов.

В соответствии с Законом «О занятости населения Республики Беларусь» инвалидам предоставляются дополнительные гарантии занятости, которые обеспечиваются путем:

- разработки и реализации целевых государственных программ содействия занятости,
- создания дополнительных рабочих мест,
- установления брони приема на работу,
- предоставления услуг по профессиональной ориентации, организации обучения по специальным программам,
- организации адаптации к трудовой деятельности.

С учетом предложений общественных объединений инвалидов в Государственной программе содействия занятости населения Республики Беларусь ежегодно определяются конкретные меры, направленные на содействие в трудоустройстве инвалидов, а также предусматривается необходимое финансовое обеспечение.

Решениями местных исполнительных и распорядительных органов нанимателям ежегодно устанавливается броня для трудоустройства инвалидов. В 2010 году установлена броня для приема на работу 1,9 тыс. инвалидов. Трудоустроено в счет брони 878 человек.

Органы по труду, занятости и социальной защите обеспечивают индивидуальный подход при решении вопросов трудоустройства инвалидов, учитывая медицинские показания к работе, образовательный уровень, наличие профессиональных навыков, личные пожелания и психофизические особенности.

Учитывая, что далеко не каждый нуждающийся в трудоустройстве инвалид имеет специальность, которая пользуется спросом на рынке труда, инвалидам предоставляется возможность в первоочередном порядке получить профессиональное образование.

При этом из средств, направляемых на финансирование мероприятий по обеспечению занятости населения, финансируются расходы, связанные с организацией и осуществлением процесса обучения безработных непосредственно в учебных заведениях, расходы по оплате проживания, проезда. Кроме этого, в период обучения безработным выплачивается стипендия.

С 2006 года на профессиональное обучение направлено более 2,2 тыс. инвалидов, в том числе в текущем году — 353 инвалида.

На основании заявок, поступивших в органы по труду, занятости и социальной защите от общественных объединений инвалидов и их предприятий, из средств, направляемых на финансирование мероприятий по обеспечению занятости населения, финансируются и компенсируются затраты на создание рабочих мест для инвалидов, причем объемы финансовых средств ежегодно увеличиваются.

В 2010 году размер финансирования составляет 5,8 млрд рублей, а это в 3,1 раза больше, чем в 2006 году, и 1,2 раза больше,

чем в 2009 году. В 2010 году планируется создать 208 рабочих мест для инвалидов.

В частности, предусмотрено для ОО «БелТИЗ» 3,2 млрд рублей на создание 81 рабочего места инвалидов.

Фактически за январь–сентябрь 2010 года из средств, направляемых на финансирование мероприятий по обеспечению занятости населения, компенсированы и финансированы затраты в размере 2,3 млрд рублей 29 нанимателям за приобретенное оборудование для создания 75 рабочих мест инвалидов, в том числе: **ОО «БелТИЗ» в размере 1,2 млрд рублей для создания 37 рабочих мест.**

В республике организуется адаптация инвалидов к трудовой деятельности. В 2010 году предусмотрено организовать адаптацию к трудовой деятельности 452 инвалидов и на эти цели запланировано использовать 2,4 млрд рублей.

За девять месяцев 2010 года трудовая реабилитация организована для 430 инвалидов на 187 предприятиях, что составляет 95,1 процента от задания.

Всего, начиная с 2006 года, трудовая реабилитация была организована для 2,1 тыс. инвалидов.

Государственная адресная социальная помощь

Одним из видов социальной поддержки малообеспеченных инвалидов является государственная адресная социальная помощь (далее — ГАСП), которая оказывается нуждающимся согласно Указу Президента Республики Беларусь от 14 сентября 2009 года № 458.

Указом увеличен критерий нуждаемости при предоставлении ГАСП в виде единовременного социального пособия со 120 процентов БПМ до 150 процентов БПМ, увеличен период назначения ГАСП в виде ежемесячного социального пособия с 3 до 6

месяцев, что позволит расширить круг получателей и повысить эффективность данного вида государственной социальной поддержки населения.

Выплачивая ГАСП в виде ежемесячного социального пособия, государство поддерживает доходы малообеспеченных граждан на уровне минимальной государственной социальной гарантии — бюджета прожиточного минимума (далее — БПМ). По итогам 9 месяцев текущего года такая помощь **оказана 628 семьям (2,3 тыс. человек), имеющим в своем составе детей-инвалидов в возрасте до 18 лет; 1,7 тыс. одиноким инвалидам I и II групп и 69 одиноким инвалидам III группы, получающим социальную пенсию.**

Средний размер такого пособия в расчете на одного получателя в месяц составил 50,4 тыс. рублей. При этом ежемесячное социальное пособие может быть назначено на срок до 6 месяцев.

В случае наступления у граждан, в том числе у лиц с ограниченными возможностями, особых обстоятельств, объективно нарушающих их нормальную жизнедеятельность, им предоставляется ГАСП **в виде единовременного социального пособия.** За 9 месяцев текущего года такое пособие выплачено **332 семьям с детьми-инвалидами (1,1 тыс. человек), 532 одиноким инвалидам I и II групп и 62 инвалидам III группы.** Средний размер такого пособия составил 164,4 тыс. рублей.

Особенно важным для инвалидов III группы явилось введение нового вида государственной адресной социальной помощи — социального пособия на оплату технических средств социальной реабилитации, которое предоставляется безотносительно уровня доходов семьи (гражданина) в размере стоимости средства реабилитации.

Введение данного пособия **направлено на оказание гражданам гарантированной помощи для приобретения средств**

реабилитации, что в целом способствует снижению инвалидности и ее тяжести.

Социальное пособие на оплату средств реабилитации назначается для оплаты наиболее жизненно важных для данной категории граждан средств реабилитации — протезов (ортезов) верхних и нижних конечностей, ортезов туловища, ортопедической обуви, слуховых аппаратов, **глазных протезов**, инсулиновых шприцев, игл одноразовых для шприц-ручек, тест-полосок для определения сахара в крови.

Практика применения Указа показала, что инвалиды III группы нуждаются не в одном, а в нескольких средствах реабилитации.

За 9 месяцев 2010 года за назначением социального пособия на оплату средств реабилитации **обратилось 10597 инвалидов III группы** для назначения социального пособия на оплату 16659 средств реабилитации. Выплачено социальное пособие на сумму 5,3 млрд рублей.

Справочно: 360 инвалидам III группы по зрению выплачено социальное пособие на оплату глазных протезов на сумму 79,6 млн рублей.

За 9 месяцев текущего года 860 инвалидам по зрению I и II групп выдано средств реабилитации на сумму 116,9 млн рублей, в том числе: трости для слепых и слабовидящих — 265, диктофоны (плееры) — 5, мобильные телефоны, в том числе с программным обеспечением, синтезирующим речь (смартфоны), — 26, устройства для прослушивания озвученной литературы (плееры) — 218, часы с синтезатором речи — 346.

Социальное обслуживание

В системе Министерства функционирует 156 территориальных центров социального обслуживания (далее — Центры), охватывающих все административные районы республики и предоставляющих помощь социально уязвимым категориям граждан, в том числе инвалидам.

В этих целях в структуре Центров создаются специализированные отделения (дневного пребывания для инвалидов, отделения круглосуточного пребывания для граждан пожилого возраста и инвалидов, отделения срочного социального обслуживания, социальной помощи на дому, социальной адаптации и реабилитации), открываются клубы и кружки по интересам, реабилитационно-трудовые мастерские.

По итогам 9 месяцев 2010 года всего на учете в Центрах состояло более 44,4 тыс. одиноких и одиноко проживающих инвалидов, около 22 тыс. молодых инвалидов, включая 513 выпускников центров коррекционно-развивающего обучения и реабилитации системы Министерства образования, а также 22,2 тыс. семей, воспитывающих детей-инвалидов.

Отделения социальной помощи на дому выявляют и учитывают инвалидов, нуждающихся в обслуживании на дому, оказывают им социально-бытовую помощь (*доставка продуктов питания, медикаментов, товаров первой необходимости, содействие в уборке квартиры, оплата жилья и коммунальных услуг, доставка воды, топлива и т.п.*), предоставляют необходимую информацию по вопросам социальной помощи, организуют социально-бытовое обслуживание предприятиями торговли, службы быта, общественного питания и коммунального хозяйства, устанавливают и поддерживают связи с трудовыми коллективами, где ранее работали подопечные, содействуют в установлении опеки и попечительства, а также помещении одиноких инвалидов в до-

ма-интернаты, содействуют в организации ритуальных услуг и погребении одиноких умерших. Всего на 1 октября текущего года социальные работники оказывали услуги 83,6 тыс. гражданам, включая более 22 тыс. инвалидов I и II групп.

Деятельность отделений дневного пребывания для инвалидов позволяет людям с множественными ограничениями:

1. Развиваться и общаться.

С учетом местных особенностей и возможностей в ОДП создаются кружки по интересам (керамики, бисероплетения, ритмики, театральный и др.), проводятся вечера отдыха, познавательные и спортивные мероприятия, фестивали, экскурсии и др.

2. Адаптироваться в быту и в обществе.

С этой целью организованы занятия по гигиене, обучению навыкам пользования кухонным и санитарно-техническим оборудованием, обеденными и бытовыми приборами, средствами технической реабилитации, навыкам по приготовлению пищи, уборке жилья, пользования общественным транспортом, проведения покупок в магазинах и т. д.

3. Осуществлять трудовую реабилитацию в специально оборудованных реабилитационно-трудовых мастерских (деревообработка, швейное дело, народные промыслы, теплицы и др.).

4. Формировать в обществе чувство сострадания и участия.

В настоящее время функционирует 130 таких отделений, в которых работает 664 кружка (клуба) по интересам и 83 реабилитационно-трудовые мастерские. На постоянной основе эти отделения посещает 2984 инвалида, включая инвалидов с психофизическими особенностями развития. Всего помощь в отделениях получило более 104,6 тыс. человек. До конца 2010 года такие отделения планируется создать во всех регионах республики.

Для граждан, полностью утративших способность к самообслуживанию, в Центрах **предусмотрено оказание на дому услуг**

почасового дневного ухода и услуг сиделки. По итогам девяти месяцев 2010 года услуги почасового дневного ухода получают 894 гражданина, а услуги сиделки — 77 граждан, полностью утративших способность к самообслуживанию.

Для случаев, когда по каким-либо причинам человек не может проживать дома, в Центрах предусмотрены отделения круглосуточного пребывания для граждан пожилого возраста и инвалидов, предоставляющие одиноким и одиноко проживающим инвалидам возможность временного (до шести месяцев) пребывания с оказанием комплекса социальных услуг. Такие отделения, в отличие от больших домов-интернатов, создаются по месту жительства поселяемых в них граждан, что благотворно влияет как на состояние обслуживаемого человека, так и на моральный климат в отделении в целом. На сегодняшний день в республике функционирует 50 отделений на 1798 мест.

В целях обеспечения доступности социального обслуживания для жителей села, в первую очередь инвалидов и престарелых, в Центрах создаются социальные пункты. По состоянию на 1 октября 2010 года функционировало 570 социальных пунктов, помощь в которых получило 72,3 тыс. человек.

В настоящее время **в республике функционирует 72 дома-интерната для престарелых и инвалидов** коммунальной собственности, в том числе 19 — для престарелых и инвалидов, 44 — психоневрологических, 9 — для детей-инвалидов с особенностями психофизического развития, в которых проживает 17,1 тыс. человек, из них более 12,0 тыс. инвалидов (75 процентов).

Для организации санаторно-курортного лечения и оздоровления ветеранов войны, труда и инвалидов в системе Министерства труда и социальной защиты функционируют четыре санатория на 724 места: ГУ «Республиканский санаторий «Белая Вежа» для ветеранов войны, труда и инвалидов», ГУ «Республиканский санаторий «Ясельда» для ветеранов войны, труда и

инвалидов», ГУ «Республиканский санаторий «Березина» для ветеранов войны, труда и инвалидов» и ГУ «Республиканский санаторий «Вяжути» для инвалидов с нарушениями опорно-двигательного аппарата», где ежегодно поправляют свое здоровье более 11,5 тыс. человек.

Успешно функционирует **ГУ «Республиканский реабилитационный центр для детей-инвалидов Министерства труда и социальной защиты Республики Беларусь»** (далее — Центр), рассчитанный на 120 мест и предназначенный для проведения социальной реабилитации детей-инвалидов с заболеваниями нервной и костно-мышечной систем, следствием которых являются нарушения опорно-двигательного аппарата.

За время существования Центр принял на реабилитацию 8098 детей-инвалидов в возрасте до 18 лет.

Особое место в области социальной реабилитации инвалидов занимает **вопрос обеспечения инвалидов техническими средствами социальной реабилитации.**

Постоянное внимание уделяется расширению Государственного реестра (перечня) технических средств социальной реабилитации.

Так, в Государственный реестр (перечень) технических средств социальной реабилитации, утвержденный Постановлением Совета Министров Республики Беларусь от 11 декабря 2007 года № 1722, по предложению ОО «БелТИЗ» включены мобильные телефоны, в том числе с программным обеспечением, синтезирующим речь (смартфоны), устройства для прослушивания озвученной литературы (плееры).

Справочно: в Государственный реестр включено 54 наименования средств реабилитации, из них 8 — для обеспечения инвалидов по зрению.

По инициативе ОО «БелТИЗ» в настоящее время Министерством труда и социальной защиты совместно с другими обще-

ственными объединениями проводится работа по подготовке предложений по внесению изменений и дополнений в Государственный реестр (перечень) технических средств социальной реабилитации и порядок и условиях их выдачи.

Проводимая работа органами по труду, занятости и социальной защите с инвалидами по зрению

Во всех областях республики и г. Минске органы по труду, занятости и социальной защите совместно с общественными организациями постоянно проводят мероприятия, направленные на привлечение инвалидов по зрению в общественную и культурную жизнь.

В территориальных центрах социального обслуживания населения работают кружки, которые посещают инвалиды по зрению, проводятся занятия по социальной реабилитации и адаптации.

Занятия организовываются с учетом индивидуальных способностей, уровня развития, подготовки, интересов, а также допустимой нагрузки. Постоянно выявляются вновь освидетельствованные МРЭК инвалиды по зрению, формируются и обновляются базы данных инвалидов по зрению. К праздничным и социально значимым датам организуются тематические собрания инвалидов по зрению, культурно-массовые мероприятия (выставки, конкурсы, ярмарки, благотворительные аукционы).

Так, в **Брестской области** в рамках осуществления обучения незрячих людей специфическим умениям и навыкам пространственной ориентировки и мобильности, домоводству и самообслуживанию, чтению и письму шрифтом Брайля комитетом по труду, занятости и социальной защите Брестского облисполкома совместно с Брестским областным правлением ОО «БелТИЗ» с 2006 года реализуется инновационный социальный проект «Эле-

ментарная реабилитация инвалидов по зрению». Проект успешно выполняется на базе всех 20 центров области.

На базе ГУ «Витебский областной территориальный центр социального обслуживания ветеранов и инвалидов» с июля 2008 года открыто отделение социальной реабилитации инвалидов по зрению. В 2009 году курс реабилитации в нем прошли 112 инвалидов.

В отделении дневного пребывания Центра Советского района г. Гомеля организован компьютерный класс для инвалидов по зрению. По совместительству на 0,5 ставки принят руководителем кружка инвалид с детства I группы по зрению. В компьютерном классе имеется необходимая мебель и два компьютерных рабочих места. Кружок посещает 10 инвалидов по зрению I и II групп. Пятеро из обучающихся работают на ЧУП «Светотехника». В сентябре 2010 года класс подключен к сети интернет.

При содействии Жлобинского центра с привлечением волонтеров для незрячих инвалидов (по запросу организаций) осуществляется чтение литературы на дому.

В Гродно в апреле 2010 года ОО «БелГИЗ» совместно с местными исполнительными и распорядительными органами провело мониторинг доступности предприятий торговли для незрячих и слабовидящих, культуры обслуживания данной категории людей. В ходе мониторинга обращалось внимание на окраску ступеней, установку пандусов и поручней, оформление информации, ценников, подсветку витрин, распространены среди работников общественного питания, торговли, быта памятки и обращения «Как правильно обслужить незрячего человека». По результатам проведенного мониторинга состоялся «круглый стол», где были обсуждены проблемные вопросы и задачи.

В Минской области на базе ЧУП «Санаторий «Подъельники» ОО «БелГИЗ» с 22 января 2008 года осуществляется реабилита-

ция инвалидов по зрению. За 2009 год прошли курс реабилитации 332 инвалида.

В Могилевской области проводится целенаправленная работа по социальной реабилитации инвалидов по зрению, налажено тесное сотрудничество с ОО «БелТИЗ».

В настоящее время отделения дневного пребывания созданы во всех районных центрах области (25), в том числе в 2010 году открыто 6 отделений.

В каждом отделении имеется банк данных инвалидов по зрению, осуществляется тесное сотрудничество с районными организациями ОО «БелТИЗ».

Инвалидам по зрению предоставляется социально-бытовая помощь и квалифицированный уход на дому. На обслуживании в отделениях социальной помощи на дому центров находится 70 человек, полностью утратившие зрение, 133 человека, частично утратившие зрение.

В Минске центрами осуществляется проект «Элементарная реабилитация инвалидов по зрению». Проект явился результатом надежного социального партнерства. Как показала практика, решение вопросов жизнеобеспечения инвалидов по зрению и сохранение положительного социально-психологического климата среди них невозможно без кропотливой повседневной работы председателей районных организаций ОО «БелТИЗ». Для этого в каждом территориальном центре социального обслуживания населения г. Минска введена в штатное расписание ставка руководителя кружка для председателей районных организаций «БелТИЗ».

В целях дальнейшей адаптации городской среды для независимого проживания инвалидов с ограниченными возможностями **с 1 сентября 2010 года в г. Минске функционирует специальный автотранспорт «Социальная служба»,** который позволил

инвалидам I группы и инвалидам-колясочникам посещать объекты социальной инфраструктуры города. Транспортные услуги оказываются гражданам бесплатно.

Справочно: за период с 01.09.2010 по 01.11.2010 данной услугой воспользовались 325 инвалидов по зрению.

Социальное партнерство

В своей практической работе органы по труду, занятости и социальной защите взаимодействуют с общественными объединениями, в том числе с Белорусским товариществом инвалидов по зрению, которые являются нашими социальными партнерами в решении многогранных проблем инвалидов. Располагая современной производственной базой, общественные объединения инвалидов успешно решают одну из главных задач всей системы реабилитации инвалидов — это трудовая реабилитация и трудоустройство лиц с ограниченными возможностями. За счет собственных средств они также реализуют различные социальные проекты, направленные на интеграцию инвалидов в общество путем развития творческого потенциала и привлечения их к физкультурно-оздоровительным и спортивным мероприятиям.

Государство обеспечивает соблюдение прав и законных интересов общественных объединений инвалидов и создает условия для выполнения ими уставных задач, оказывает им поддержку и помощь.

Общественным объединениям инвалидов оказывается государственная поддержка в виде различных преференций и льготного налогообложения. Суммы налогов, остающиеся в распоряжении общественных объединений инвалидов в связи с льготным налогообложением, направляются ими на укрепление материально-технической базы, реализацию социальных программ, развитие творчества, физической культуры и спорта среди инвалидов.

Меры государственной поддержки в виде льготного налогообложения и иных преференций позволили Республике Беларусь, единственной на постсоветском пространстве, сохранить предприятия, находящиеся в собственности общественных объединений инвалидов.

Конвенция о правах инвалидов

Одним из ключевых моментов в деятельности государственных органов в отношении инвалидов является вопрос о присоединении Республики Беларусь к Конвенции о правах инвалидов. В рамках реализации проекта международной технической помощи Национальным центром законодательства и правовых исследований проведен сравнительно-правовой анализ законодательства Республики Беларусь и положений Конвенции о правах инвалидов, в результате которого отмечена высокая степень готовности Беларуси к присоединению к Конвенции о правах инвалидов с точки зрения состояния внутреннего законодательства. Выявленные отдельные несоответствия положений национального законодательства и норм Конвенции не представляют собой препятствий к оформлению присоединения Беларуси к Конвенции и могут быть устранены в процессе дальнейшего совершенствования законодательства.

Присоединение к Конвенции явится важным международным и государственным актом, свидетельствующим о готовности Республики Беларусь создавать доступную для инвалидов среду, предоставлять услуги, обеспечивающие независимый образ жизни инвалидов.

В июне текущего года внесен в Совет Министров Республики Беларусь проект Закона «О присоединении Республики Беларусь к Конвенции о правах инвалидов».

Приоритетные направления

В 2011 году в соответствии с требованиями Главы государства предстоит дальнейшая реализация государственной социальной политики в отношении инвалидов, приоритетными направлениями которой являются:

- совершенствование нормативной правовой базы по решению проблем инвалидов;
- координация, мониторинг и реализация государственных программ;
- развитие отечественной реабилитационной индустрии;
- реализация мер по обеспечению занятости инвалидов на рынке труда;
- продолжение развития нестационарных учреждений социального обслуживания населения (ТЦСОН) путем открытия отделений круглосуточного пребывания, отделений дневного пребывания для инвалидов, создания социальных пунктов;
- совершенствование форм социально-бытовой, социально-трудовой реабилитации инвалидов путем открытия трудовых мастерских.

В завершение хочу пожелать всем участникам Форума здоровья, благополучия и плодотворной работы.

А. Я. НЕУМЫВАКИН,
президент Всероссийского общества слепых,
вице-президент Европейского союза слепых

Актуальные проблемы создания универсальной среды жизнедеятельности людей с нарушением зрения и роль Европейского союза слепых в достижении данной цели

Уважаемые коллеги!

От имени Всероссийского общества слепых позвольте приветствовать всех участников международного форума, посвященного рассмотрению проблем жизнедеятельности людей с нарушением зрения.

В уважаемой аудитории нет особой необходимости акцентировать внимание на актуальность этой темы. Все мы прекрасно понимаем важность эффективного решения данного вопроса.

Проблемы доступности среды были и остаются главными во всех основных международных документах, касающихся инвалидов. Я позволю напомнить основные из них:

- Декларация о правах инвалидов — 1975 год;
- Всемирная программа действий в отношении инвалидов — 1982 год;
- Стандартные правила обеспечения равных возможностей для инвалидов — 1993 год;
- Конвенция о правах инвалидов — 2006 год.

Несколько слов о Конвенции. Это первый комплексный международно-правовой документ, закрепляющий особые права инвалидов во всех основных сферах жизни людей. Конвенция не только декларирует, но и устанавливает обязательства государств — участников по защите инвалидов, по содействию их реабилитации и социальной интеграции в общество. Красной

нитью в документе проходят вопросы обеспечения доступности инвалидов, создание им универсальной среды жизнедеятельности.

При этом они не ограничиваются традиционным обеспечением доступности только к физическому окружению, транспортным услугам.

Рассматривается и должна обеспечиваться доступность:

- к информации, связи и средствам массовой информации;
- к получению образования, в том числе к инклюзивному;
- к ТСР, различным технологиям и реабилитационным услугам;
- к профессиональной ориентации и службам трудоустройства;
- к искусству и спорту;
- к здравоохранению и т. д.

В этом перечне я назвал основные направления обеспечения доступности инвалидов. Все указанные мероприятия должны проводиться с учетом разумного приспособления и универсального дизайна.

Говоря о формировании доступной среды, я считаю, что важнейшим условием является индивидуальный подход применительно к конкретному инвалиду с учетом его потребностей и окружения.

Конечно, все перечисленные выше мероприятия по созданию универсальной среды жизнедеятельности полностью относятся и к незрячим. Но без обязательного учета особенностей данной категории инвалидов невозможно создать действительно необходимую для нас доступную среду жизнедеятельности.

Я не открою Америки. Ученые давно уже определили: основное количество информации человек воспринимает визуально. Отсюда вытекает основная проблема незрячих: недостаточно полное восприятие окружающего мира, как физического окружения, так и информационного. Нам хорошо известно, что не-

возможность самостоятельного передвижения в современном городском пространстве, неготовность к посещению социально значимых объектов, сложности доступа к информации существенно затрудняют жизнь незрячих людей. Именно это является специфической особенностью незрячих и слабовидящих. Именно этот факт должен учитываться всеми структурами государства и гражданского общества при создании для них безбарьерной среды жизнедеятельности.

Чего греха таить, когда говорят о доступности среды для инвалидов, в первую очередь имеют в виду устройство пандусов, подъемников для колясочников, информационные табло для глухих и т. д. и недостаточно уделяется внимания доступности инвалидам по зрению.

Почему? Во многом это происходит от того, что те чиновники, от которых зависит создание доступной среды для инвалидов, не имеют полного представления о требованиях доступности среды для незрячих и слабовидящих. И мы, видимо, недостаточно проводим среди них необходимую разъяснительную работу.

В реальной жизни не находят своей реализации в полной мере такие средства доступности, как звуковые и световые маяки, направляющие и контрастные тактильные указатели, ограничивающие тактильные и контрастные полосы, электронные звуковые автоинформаторы, дублирование информации в звуковом и рельефно-точечном исполнении, направляющие и ограждающие поручни, масштабированные рельефные модели планов зданий, сооружений и карт местностей. Перечень можно продолжать. Ясно одно, без нашего участия, участия организаций инвалидов по зрению в процессе создания доступной среды для незрячих и слабовидящих сложно рассчитывать на ее реализацию.

Как видится роль Европейского союза слепых в решении проблем инвалидов?

Все европейские государства в той или иной степени проводят работу по созданию равных возможностей для инвалидов. При этом, на мой взгляд, важнейшим условием решения этой задачи является выработка общих, единых подходов, принципов и стандартов. В реализации этих вопросов, я считаю, одна из основных функций — Европейского союза слепых. Кроме того, необходимо использовать следующие направления деятельности Союза, его комиссий и рабочих групп:

- проведение мониторингов состояния доступности среды незрячими в странах Европы;
- организация и проведение международных форумов по обмену опытом среди стран — участников Европейского союза слепых;
- подготовка и распространение информационных материалов, касающихся создания доступной среды;
- организация и реализация совместных проектов по созданию универсальной среды жизнедеятельности;
- взаимодействие с другими европейскими организациями, в том числе с Европейским форумом инвалидов, Комитетом Министров Европы, Европейским парламентом.

Это позволит продвигать интересы незрячих в различных сферах их деятельности, своевременно реагировать на многие нововведения Европейского союза, направленные на создание универсальной среды жизнедеятельности. При этом очень важным моментом является то, что вся работа Европейского союза слепых проводится системно, на постоянной основе, с доведением результатов до стран-участников.

Что необходимо сделать в области информационных технологий? Как обеспечить унифицированную систему голосования слепых на выборах любого уровня? Как обеспечить незрячему возможность самостоятельного доступа к банкомату? Как ориентироваться слепому человеку по плану города, чтобы получить

оптимальный доступ к необходимому учреждению, больнице, поликлинике, объектам культурного и спортивного назначения и т. д.?

Решение этих и множество других задач ставит перед собой Европейский союз слепых через свои комиссии и рабочие группы.

Пользуясь случаем, хочу проинформировать участников форума о состоянии дел по рассматриваемым вопросам в Российской Федерации и конкретно во Всероссийском обществе слепых.

Решение проблем инвалидов и их организаций невозможно без делового сотрудничества, конструктивного диалога органов государственной власти и общественных объединений инвалидов. Только сообща можно решить важнейшую социальную задачу: обеспечение достойной жизни инвалидам, в том числе и инвалидам по зрению.

Об этом говорит опыт взаимодействия общероссийских общественных организаций с органами государственной власти на федеральном и региональном уровнях.

В Российской Федерации многое делается в интересах инвалидов. Главное: есть понимание со стороны руководства государства, поддержка организаций инвалидов, есть конкретные практические результаты. Вместе с тем следует признать: сегодня равных возможностей для инвалидов, в полном понимании этих слов, пока еще не создано.

В сентябре 2008 года Россия присоединилась к участникам Конвенции о правах инвалидов, и сейчас проводится огромная работа по ее ратификации. Для этого, в первую очередь, все законодательство, касающееся инвалидов, приводится в соответствие с положениями Конвенции: проведен анализ законодательства, подготовлен проект федерального закона о внесении изменений в существующие законы. Только в федеральный закон «О социальной защите инвалидов в Российской Федерации» необходимо будет внести более 60 поправок, а всего необходимо

внести изменения и дополнения в несколько десятков законов на федеральном уровне.

В настоящее время по поручению Президента РФ Д. А. Медведева завершена и проходит завершающую стадию согласований Государственная программа «Доступная среда на 2011–2015 годы». Программа во многом разработана с учетом положений Конвенции о правах инвалидов, и мы надеемся на ее положительные результаты. Мы — реалисты и хорошо понимаем, что она не решит за эти годы все имеющиеся проблемы. Мы считаем, что данная программа является первым серьезным шагом на длительном пути создания действительно равных возможностей для инвалидов. При этом важно иметь конкретные конечные ориентиры и поэтапно к ним двигаться.

Несколько слов о том, что делается непосредственно Всероссийским обществом слепых по решению данных вопросов.

1. Участие в анализе российского законодательства и подготовке своих предложений по его корректировке.

2. Разработка предложений в проекты Государственной программы «Доступная среда на 2011–2015 годы» и соответствующие региональные программы.

3. Разрабатываются и внедряются методические пособия по обеспечению доступной среды для инвалидов по зрению в региональных и местных организациях ВОС.

4. Разработаны и внедряются на предприятиях и в учреждениях ВОС рекомендации по обеспечению доступности с помощью системы внешних и внутренних ориентиров.

5. Проведена огромная работа с Центральной избирательной комиссией России и избирательными комиссиями на местах по обеспечению доступа инвалидов по зрению к избирательному процессу.

6. Активное участие принимаем в разработке Государственных стандартов по проблемам незрячих, в том числе:

- дисплеи для слабовидящих. Требования и характеристики;
- интернет-ресурсы. Требования доступности для инвалидов по зрению;
- рабочее место для инвалидов по зрению специальное. Порядок разработки и сопровождения;
- указатели тактильные наземные для инвалидов по зрению. Технические требования. Используя данный ГОСТ, в Москве проводится оснащение улиц, перекрестков специальными тактильными плитами для ориентировки незрячих.

Некоторые документы мы привезли с собой для ознакомления присутствующих.

В завершении выступления хочу призвать всех к совместной работе по созданию в наших странах действительно универсальной среды жизнедеятельности для незрячих. Надеюсь на то, что сегодняшний форум в какой-то степени приблизит нас к решению данной задачи.

Позвольте пожелать участникам форума плодотворной и успешной работы, здоровья и благополучия.

З. М. МАНДРОВСКАЯ,
*заместитель председателя постоянной комиссии
Палаты представителей Национального собрания
Республики Беларусь по труду, социальной защите,
делам ветеранов и инвалидов*

Социально ориентированное законодательство — фундамент для эффективной реализации процесса комплексной реабилитации инвалидов по зрению

Уважаемые участники форума!

От имени Палаты представителей Национального собрания Республики Беларусь рада приветствовать всех собравшихся в этом зале. Такое представительство говорит не только о сплоченности Общественного объединения «Белорусское товарищество инвалидов по зрению», но и о потребности в совместном решении задач, которые ставит жизнь перед незрячими и слабовидящими людьми. Инвалиды по зрению — это люди, которые имеют, на мой взгляд, самую тяжелую форму инвалидности.

Парламент Республики Беларусь, совместно с заинтересованными органами государственной власти и сотрудничая со всеми общественными объединениями инвалидов, а также на основании встреч с избирателями, постоянно анализирует законодательную базу, которая создана в республике, и в рамках своих полномочий вносит предложения о ее развитии. Людям с ограниченными возможностями в Беларуси очень повезло, потому что в лице Министерства труда и социальной защиты мы видим не только партнера, который всегда поддерживает любые начинания, обеспечивающие создание среды жизнедеятельности для инвалидов, но и во многом инициатора различных мероприятий по совершенствованию этой среды.

Избежать такого социального феномена, как инвалидность, не в состоянии ни одно государство. Каждое общество в зависимости от уровня развития, приоритетов и возможностей формирует социальную политику в отношении инвалидов. Инвалиды в любой стране составляют предмет заботы государства. Каждый человек, который не в состоянии удовлетворить свои жизненные потребности собственными силами, имеет право на гарантированную помощь со стороны государства.

Не буду останавливаться на тех социальных гарантиях, льготах, на том положении инвалидов, которое сегодня уже существует. Хочу рассказать, над чем сегодня работает Парламент, какие проблемы и задачи перед обществом видит он сегодня. Хочется, чтобы наш форум явился инициатором новых проблем, которых не видит Парламент.

Конечно, самым важным законом в нашей стране является Закон Республики Беларусь «О социальной защите инвалидов», который является основополагающим. Получилось так, что Министерство труда и социальной защиты Республики Беларусь после представления Закона совместно с парламентариями пошло на то, чтобы полностью переработать его в новой редакции. И Закон, на наш взгляд, оказался очень действенным, потому что нам удалось решить многие задачи, которые раньше не совсем решались.

В частности, нам удалось решить задачу не только финансирования создания новых рабочих мест для инвалидов, но и сохранения рабочих мест на предприятиях, которые находятся в собственности общественных объединений. Думаю, что предприятия уже сегодня почувствовали важность решения этих задач.

Государство выделяет огромные суммы на создание рабочих мест для инвалидов, но на сегодняшний день не все так гладко, как нам хотелось бы. Мы буквально летом совместно с Министерством здравоохранения, Министерством труда и социальной защиты, Министерством образования, Центром законодательства

и правовых исследований рассмотрели вопрос о расширении трудовых рекомендаций для инвалидов, в том числе инвалидов по зрению. Принято согласованное решение, что в этом направлении надо двигаться дальше. Намечены реальные пути, в программу заложены определенные действия.

Очень важна для всех инвалидов индивидуальная программа реабилитации. Все ее знают, но, на наш взгляд, на сегодняшний день ИПР не отвечает тем задачам, которым согласно требованиям законодательства должна отвечать. Там до настоящего времени указывались в основном противопоказания, отсутствовали мероприятия трудовой и социальной реабилитации. Если по данному вопросу есть предложения либо несогласие, я готова выслушать, так как Министерство здравоохранения Республики Беларусь подготовило новые требования по программе реабилитации и с Министерством труда и социальной защиты еще не согласовало. Есть возможность поработать, карта ИПР касается каждого человека с ограниченными возможностями.

Это серьезный документ, который не только дает возможность реализовать медицинскую реабилитацию в качестве каких-то разовых действий, на что тратятся в государстве сейчас огромные деньги. Однозначно принято решение, что карта ИПР должна содержать элементы обратной связи, то есть если проведен любой из видов реабилитации, то должны быть указаны результаты данной реабилитации.

Надеюсь, что нам удастся согласовать изменения в трудовое законодательство, где на уровне профессионального спорта будет квалифицироваться и инваспорт. Главное, чтобы Положения по профессиональному спорту распространялись на всех, независимо от того, какие ограничения человек имеет. На сегодняшний день могу сказать, что буквально вчера состоялось заседание нашей комиссии, где мы впервые получили поддержку Министерства спорта и туризма Республики Беларусь — это возможность рассмотрения получения пенсии за особые заслуги перед страной

нашими победителями дефлимпийских и паралимпийских игр, а также получение ими стипендий.

Валентина Викентьевна Королева, заместитель министра труда и социальной защиты Республики Беларусь, в своем докладе очень подробно остановилась на всех мероприятиях, проводимых государством, и отдельно говорила о создании безбарьерной среды для физически ослабленных лиц. Мы едины в том, что в государстве создана законодательная база для того, чтобы обеспечить создание безбарьерной среды обитания для людей с особенностями психофизического развития.

Еще один вопрос в поле нашего внимания, который поддерживается Министерством труда и социальной защиты — разработка в будущем закона о государственном заказе. В настоящее время ведется работа по его подготовке, делается все возможное, чтобы наработать нормативную базу, проанализировать информацию.

Главное, чтобы законы работали. Надеюсь, что все присутствующие в этом зале убеждены, что те законы, которые приняты, — работают. Когда мы принимали Закон о социальной защите инвалидов, который был полностью переработан, мы однозначно отразили, что те предприятия, на которых работает более 50 процентов инвалидов, имеют налоговые льготы. В связи с либерализацией экономики в этом году проведены серьезные изменения в налоговый кодекс. После этого в Парламент поступило предложение внести изменения в Закон о социальной защите, где по данному пункту будет указано — не предоставляются налоговые льготы, а могут предоставляться. Вроде одно и то же, но эта мера отклонена и закон отозван. Поэтому только при совместной работе над законопроектами и над возможностью воплощения принятых законов мы увидим плоды нашего труда.

Еще раз хочу абсолютно всех присутствующих поблагодарить за то, что нашли время и возможность участвовать в данном форуме, потому что обмен мнениями потом будет обязательно воплощен в реальную жизнь.

МАТТИ ЯТКОЛА,
*магистр гуманитарных наук,
ассистент по проектной работе
шведско-финской народной школы «Svefi»*

Мотивация быть реабилитированным

Некоторые заметки о слепоте, реабилитации и поколениях

При подготовке к этому выступлению я прочел книгу-эссе автора Рийкки Хяннинен «Sokkotreffit elämän kanssa», что можно перевести как «Слепой по жизни». Хяннинен — дипломированная незрячая учительница музыки, живущая в Хельсинки (Финляндия). В своих эссе она дискутирует о том, что значит осознавать себя в этой жизни незрячим человеком.

Я и эта незрячая учительница музыки Рийкка Хяннинен принадлежим к разным поколениям. Я родился в 1969 году, а Рийкка Хяннинен — в 1981 или 1982 году. В смысле материальной среды мы жили в разных мирах. Например, впервые я прочитал газету, напечатанную плоскочечатным шрифтом, только в 1994 году с помощью сканера, когда мне было уже 25 лет. Это значит, что появления такой вещи, как сканер, мне пришлось ждать довольно долго. Или: первую озвученную книгу в цифровом формате я прослушал в 1999 году, когда мы планировали минимальные стандарты, предъявляемые к хорошему школьному учебнику в цифровом формате, издаваемому в библиотеке Celia.

Трудно сказать, ожидало ли более юное поколение решения новых технологических проблем так же долго, как мое поколение. Я рос в период так называемой пропасти, или переходного периода, в эпоху перехода от аналоговых к цифровым технологиям.

В своих эссе Хяннинен достаточно честно говорит о том, что ее желанием было найти выход из социальной маргинальности в школе, которого она ожидала в течение многих и многих лет. Мы оба принадлежим к тем поколениям незрячих Скандинавии, которые всегда ходили в школу вместе со зрячими детьми. Такая политика началась в 1975–1977 годах как политика интеграции, это значит, что дети с нарушением зрения начинали учиться в обычных общеобразовательных школах с первого класса.

В то же время существовавшие традиционные школы-интернаты для слепых приобрели новую роль. Это была датская модель — называть традиционные школы для слепых, как принято сегодня, «ресурсными центрами» интегрированных детей-инвалидов по зрению. Так называемые учителя-посетители из такого ресурсного центра посещали нас, интегрированных незрячих детей. Учителя-посетители — это учителя, которые приходят в обычные общеобразовательные школы, где занимаются ученики с нарушением зрения. Я помню, что иногда я воспринимал этих учителей-посетителей как инспекторов, которые проверяли, как хорошо я усваивал знания, получаемые в обычной школе. В то же время довольно интересным является то, что я считал традиционную школу-интернат для слепых неким экзотическим местом в позитивном смысле. В ходе непродолжительных учебных курсов я также мог заниматься, например, спортом, чего я не мог делать в общеобразовательной школе. Я имею в виду занятия голболом и легкой атлетикой в том виде, как это делают незрячие люди. Даже изготовление щеток на уроках труда было чем-то воодушевляющим: это не было каким-то темным пятном, как в жизни тех поколений незрячих людей, которые приходили на эти традиционные ремесленные производства ранее, в ситуациях, когда не было другого выбора.

Представляется, что у Рийкки Хяннинен был совершенно тот же опыт посещения непродолжительных учебных курсов в

школе-интернате, как и у меня. В своих эссе Рийкка пишет, что часто она находила дружескую компанию спонтанно среди других незрячих подростков, а не в домашней школе среди зрячих одноклассников.

Вероятно, что и многие другие молодые люди с нарушением зрения имеют такой же опыт. Поэтому можно сказать, что интегрированное обучение автоматически не подразумевает достижение лучших социальных результатов, чем обучение в специализированных школах.

Я упоминал, что воспринимал этих учителей-посетителей как инспекторов, которые навещали меня. Возможно, одной из причин этого является тот факт, что я — выходец из рабочей семьи. В таких семьях люди традиционно не имеют широкого выбора социальных ролей. Для ребенка из рабочей семьи все представители власти — это «те другие», кто говорит на странном языке, который является нормальным для представителей среднего класса.

Парадоксально, но литература значила для меня много даже в ранние годы моей жизни, в возрасте 9–10 лет. Когда я говорю, что я выходец из рабочей семьи, это не означает, что у таких людей не хватает оригинальности и независимости мышления! В конце концов, я и моя сестра продолжили впоследствии образование в университете в области искусства и эстетики, несмотря на то, что в рабочих семьях считалось, что это напрасная потеря времени.

В школе я обнаружил, что многие предметы были «на моей стороне». Они формировали какой-то взгляд на будущее, не особо заботясь, смогу я двигаться вперед или нет как человек с нарушением зрения. Я верил книгам, и было безразлично, напечатаны они по Брайлю или изданы на кассетах. Альтернативные способы обучения меня как слепого не могли приуменьшить значимость и интерес к тем вещам и явлениям, которые я находил в литературе. Литературная критика — это основной предмет моей специальности, по которой я позже обучался в университете г. Тампере.

Естественно, в мире взрослых людей, даже в Скандинавии, незрячие люди сталкиваются с материальной действительностью. Политики и бюрократы говорят: «Вы, инвалиды, являетесь слишком дорогими!» Я совершил ошибку, когда мне было 20 лет. Я ощущал некое гнетущее чувство, когда пользовался такси, которое финансировалось обществом. Поэтому я решил, что будет лучше стараться всегда самостоятельно добираться пешком с помощью белой трости, и это был мой вызов обществу.

Или, если попытаться выразить это более конструктивно, то существовала особая причина, почему я так стремился ходить самостоятельно с помощью белой трости. Я хотел ощутить в своей жизни что-то вроде реабилитационного оптимизма. Я рос с этим! Да, реабилитационный оптимизм — это точное название этого явления. Известные люди — инвалиды по зрению всегда утверждали: «Если бы у нас было больше ресурсов для реабилитации, мы бы смогли лучше управлять ими самостоятельно».

Здесь за реабилитационным оптимизмом можно увидеть какой-то догматизм независимости. Согласен с Рийккой Хяннинен и с тем, о чем она пишет в своих эссе, что в школьные годы именно ее зрячий брат был первым человеком, кто заставил Рийкку осознать, что мы, незрячие, иногда рискуем нарваться на какое-то особое обращение, я имею в виду неправильную или несправедливую компенсацию. И я согласен с этим.

Братья и сестры очень важны в жизни. У меня есть сестра, ее зовут Минна. Я также вспоминаю моменты, когда ей хотелось сказать злые слова об инвалидах. Правда, не очень часто. Но много раз она была для меня чем-то вроде соратника-бунтаря, спорящего с тем, что каждый должен идти на риск, если мы хотим чего-то достичь. Она ненавидит, когда говорят, что жизнь инвалидов должна быть особенно трагичной. И, как Вы догадались, мы и в последующие годы часто спорили по этим вопросам, на некоторых частных вечеринках или во время посещения

баров, когда совершенно незнакомые люди подходили и хотели высказать чрезмерно идеализированное мнение об инвалидах.

Помогает, когда можно найти менее идеалистический взгляд на себя. Я не виню свою слепоту до такой степени, чтобы объяснять ею другие недостатки своей личности. Например, можно ли мою способность сопереживать сравнить с сопереживанием (сочувствием) агента-страховщика? Кто его знает! Мои проблемы обусловлены не зрячим большинством, а очень часто — мной самим. Такие вещи, как литература или театр, помогают нам более остро понять дилеммы существования. Много важного для себя я находил в книгах, когда был ребенком. Книги могут вызвать отчуждение, это правда. И я тоже испытал это. Однако есть также книги, касающиеся темы отчуждения, которые так прекрасно описывают отчужденных персонажей, что могут разбудить вас ото сна!

В моей памяти сохранились также иностранные журналы о проблемах инвалидов по зрению. Когда мне было 16 лет, я принимал участие в работе молодежного комитета Союза слепых Финляндии. Но на заседаниях этого комитета фактически рассматривались не те мероприятия и деятельность, которые мы планировали. Вместо этого я стал посещать юриста нашего Союза слепых г-на Еро Вартио. Еро был заядлым чтецом по Брайлю, поэтому в его офисе имелись журналы зарубежных союзов слепых, напечатанные по Брайлю. Я всегда брал у него номера таких журналов, как «Новый маяк», «Прогресс» или «Звучания». Еще за 15 лет до появления интернета эти журналы, напечатанные по Брайлю и поступавшие из Лондона, имели особую ценность для меня.

С восхищением я узнавал, что среди незрячих людей за рубежом велась публичная дискуссия по различным проблемам. Например, они обсуждали вопросы функционирования общественного транспорта в Лондоне. А я подумал: «О, да они спускаются в метро с белой тростью». Это укрепляло веру в то, что белая

трость — это международный отличительный знак для нас, незрячих, и она абсолютно не является негативным или позорным приспособлением. Я подумал: если они могут передвигаться в метро с белой тростью среди тысяч других людей, то и для меня это не должно быть трудным.

В моей стране процесс урбанизации начался позже, всего одно или два поколения назад. У нас принято было говорить, что все финны происходят корнями из сельской местности, и даже выходцы из городов хотят приобрести летний домик в лесу у озера, если у них есть достаточно денег. Я думаю, что отсутствие традиций городской жизни обуславливает сильно выраженную оригинальность в плане того, как люди могут вести себя в общественных местах.

Как я установил, единственным местом, где так же, как в Финляндии, проявляется непочтительное и почти аутичное поведение на улицах, являлся г. Рейкьявик (Исландия). Исландия — это тоже небольшое государство, расположенное на удаленном от материка острове. Для меня это оказалось аналогичным тому, что есть в моей собственной стране. Здесь внимания заслуживает то, что удаленная жизнь создает контекст или каркас того, чего можно ожидать от поведения людей. Я был уверен, что мне, человеку с белой тростью, люди помогут, увидев меня на улице, даже если они ведут себя невежливо и неблагородно. Холодным зимним вечером или в снежную пургу люди подходили ко мне с предложением помощи или совета, если я случайно заблудился в городе. Это коллективная норма поведения рациональных людей в северной стране.

Однажды летним днем я заблудился на улицах Тампере, среднего по своим масштабам города, когда искал адрес, по которому я уже приходил сюда десять лет назад. На углу улицы стоял какой-то человек. Когда я спросил, видит ли он нужные мне улицу и номер дома, незнакомый гражданин ответил, что сейчас он разговаривает по мобильному телефону, но сможет спросить

об этом у своего друга. В такой неожиданной ситуации мне стало интересно, что некоторые зрячие люди не хотят пользоваться возможностями, которые дают им глаза. Или неужели мы стали все больше и больше доверять беспроводным источникам информации, даже когда это касается нашего ближайшего окружения и среды?

Причина, почему я не согласен с этим как пользователь трости, может звучать как консервативное мнение. Мой преподаватель по мобильности всегда говорил мне: «Твое тело хранит информацию о том, где ты находишься». При ориентации без помощи зрения существуют многочисленные маркеры среды, не имеющие каких-либо названий, которые проявляются в тактильных возможностях и которые никогда не могут быть введены и сохранены в электронных навигационных системах. Поэтому, если в Вас заложена программа независимой мобильности, то это вызывает у Вас особый скептицизм по поводу новых технических решений, которые могли бы обещать незрячему человеку более удобную ориентацию.

У преподавателей по мобильности должно быть достаточно времени, чтобы дать возможность незрячим ученикам найти логику и успешное применение всей модели того, как мы можем сохранить в памяти окружающую нас среду. Конечно же, независимая ориентация не является чем-то особым для тех, кто силен в ней. У меня есть программа обучения для возрастной группы 18–19 лет, поскольку мы организовали занятия по мобильности на весь период одной зимы. У нас было достаточно времени без какого-либо напряжения запомнить новую карту города. В долгосрочной перспективе общество возвращает затраты на преподавателей по мобильности, и это возможно, например, потому, что я по-прежнему остаюсь тем человеком, который не любит пользоваться такси.

Л. В. ЧЕЛАН,
заместитель председателя
Общества слепых Молдовы

Модель социальной поддержки лиц с нарушениями зрения для интеграции в учебный процесс высшего учебного заведения и жизнь университета — путь к успеху развития личности

Развитие личности, способной к самореализации, является актуальной проблемой современной психологии, а создание равных условий и возможностей участия в жизни общества для всех его членов — одна из приоритетных задач, которую призвано решать демократическое государство. Современный этап развития образования в Республике Молдова можно определить как переходный, который включает в себя как усовершенствование существующей системы, так и поиск путей перехода этой системы на более высокий качественный уровень, связанный с инклюзивным обучением лиц с ограниченными возможностями здоровья. Социально-экономические изменения, произошедшие в Молдове с момента провозглашения ее независимости, привели к ослаблению, вернее, к распаду системы социально-трудовой реабилитации людей с нарушениями зрения. Сейчас необходимо разработать и внедрить скоординированную государственную политику в области образования, трудоустройства и социальной интеграции лиц с нарушениями зрения, создать новую, целостную систему профессиональной подготовки студентов с нарушениями зрения в высших учебных заведениях, что будет способствовать получению ими более качественного высшего образования и возможности реализовать себя и как специалист, и как личность (Мат. научно-практ. конф. в Stribske Pleso, Slovakia, 2005).

Несмотря на принятие ряда законодательных и нормативных актов, гарантирующих соблюдение всех гражданских прав и

свобод людям с ограниченными возможностями в Республике Молдова (РМ) (Конституция РМ, Конвенция ООН по правам лиц с нарушениями, ратифицированная в РМ 9.07.2010, Законы об образовании и социальной поддержки в РМ), все-таки в нашей республике осуществление политики интеграции данной социальной группы встречает на своем пути множество трудностей. Например, изменение парадигмы системы образования, которая остается одной из основных задач, самоопределение личности в выборе образовательных траекторий в соответствии с ее потенциалом, переход к инклюзивному образованию, использование разнообразных инновационных форм обучения, увеличение численности студентов с нарушениями зрения в системе высшего образования, создание доступа к университету и жизнь университета незрячих студентов.

Как отмечается в исследованиях А. Г. Литвак, А. И. Зотова, Б. И. Коваленко и др., в обучении студентов с патологией зрения недостаточно учитываются психологические аспекты профессионального самоопределения. Отмечаются снижение активности студентов в учебном процессе, их неумение оценивать и соотносить свои возможности с требованиями профессии, что в конечном итоге отрицательно сказывается на выборе ими жизненных стратегий.

Исследования, посвященные проблеме развития личности студентов с патологией зрения (А. Г. Литвак, А. И. Зотов, Л. И. Плаксина, Л. И. Солнцева и др.), показали, что также ее устойчивые свойства, как направленность, способности, темперамент, характер и др., опосредованно связаны с дефектами зрения. Теперь уже общеизвестно, что самым важным механизмом адаптации человека в непрерывно меняющемся социуме является образование. Именно образование способствует получению нового социального опыта, определению роли личности и ее самоидентификации в обществе.

Лица с нарушением зрения имеют возможность учиться в высшей школе по многим специальностям и успешно овладевать ими при определенных условиях (В. П. Ермаков, 2002). Подготовка специалистов из числа незрячих студентов с первой и второй группами инвалидности осуществляется в университетах Республики Молдова по таким специальностям, как: правоведение, иностранные языки, математика и информатика, международные отношения, психология и социальная психопедагогика, журналистика и коммуникативные отношения и др.

Для достижения данной цели необходимо разрешить те проблемы, с которыми сталкивается студент с нарушениями зрения в процессе образования. Это — доступ к высшему образованию: ориентировка, мобильность и архитектурная безбарьерность, равноправие при поступлении в вуз, помощь при оформлении и подаче документов, обеспечение беспрепятственного доступа к получению учебной информации, обеспечение техническими средствами, специальным оборудованием аудиторий, библиотек, профессиональная подготовка преподавателей к работе со студентами с нарушениями зрения, организация просветительской работы как с педагогическими коллективами, так и со студентами всех категорий для создания среды взаимопонимания, взаимоуважения, взаимопомощи, организация и функционирование реабилитационных центров, которые бы осуществляли социально-педагогическое, психологическое и медицинское сопровождение, предоставляли помощь в дальнейшем трудоустройстве и др.

Безусловно, многие из нас осознают, что нарушение зрения — одна из самых тяжелых форм инвалидности, признанных Всемирной организацией здравоохранения при ООН. Однако мало кто по-настоящему понимает, насколько велик и многообразен круг возможностей и перспектив, если трактовать феномен недостатка зрения в контексте глобального прогресса и постоянной

эволюции системы образования, инклюзивного образования и профессиональной подготовки.

Из всемирной практики известно, что, кроме государственных, существуют альтернативные модели поддержки и интеграции лиц с нарушениями зрения. Это — неправительственные организации, которые имеют целью сопровождение слепых и слабовидящих в их жизнедеятельности, лоббирование вопросов, связанных с изменениями и дополнениями законодательства, в том числе — усовершенствование системы высшего образования, улучшение качества предоставляемых услуг для лиц с нарушениями зрения, эффективность внедрения проектов и программ для этой же категории граждан, последующую их социальную, профессиональную и медицинскую реабилитацию, помощь в интеграции и, самое главное, — защиту прав и интересов для достижения самореализации личности. Ратифицирование Конвенции по правам лиц с ограниченными возможностями в РМ — это первый шаг к успеху и демократии в нашей стране, это стало точкой равновесия между человеком с ограниченными возможностями и окружающим его обществом.

В данной статье хочется рассмотреть некоторые возможности образования для молодых людей с нарушением зрения, успешные пути развития личности в Республике Молдова, основываясь на модели сотрудничества общественной неправительственной организации с государственными национальными и международными партнерами, а именно с высшими учебными заведениями Республики Молдова и Европы (Германии и Словакии), в которых учатся студенты с нарушениями зрения.

На сегодняшний день в Республике Молдова зарегистрировано более 10 тыс. лиц с нарушениями зрения, 60 % из которых проживают в сельской местности. Быть может, поэтому показатель грамотности остается все еще очень низким: 27 % имеют неполное среднее образование, 25 % — полное среднее образование,

10 % — среднее специальное образование и только 480 человек окончили высшую школу. В настоящее время обучаются в вузах страны на разных факультетах более 55 студентов с нарушением зрения. В 2007 году в Молдове проведено социологическое исследование, где численно была расписана ситуация слепых и слабовидящих студентов в РМ:

- 40 % не обладают элементарными знаниями компьютера;
- 10 % используют компьютер, принтер, сканер и синтетический голос с целью адаптировать процесс изучения материала согласно индивидуальной степени инвалидности;
- 5 % пользуются лупой и специальными мониторами для доступа к текстовой информации;
- 60 % не удовлетворены оснащенностью университетских библиотек;
- 28 % признались, что отношение к ним со стороны преподавателей и коллег безразличное, а иногда даже негативное;
- 15 % не в состоянии усвоить скорость подачи дидактической информации;
- 75 % не видят то, что написано на доске, поэтому им тяжело усвоить информацию на лекции;
- 10 % получают социальные стипендии.

Кроме того, более 90 % опрошенных согласились с адекватной длительностью сдачи сессии, ведь студенту с нарушениями зрения требуется дополнительное время для доступа к необходимой информации. К тому же многие вузы отдают предпочтение письменному, нежели устному приему экзаменов. Сюда же можно отнести ограниченный доступ незрячих и слабовидящих студентов к любой информации, так как отсутствуют компьютеры, снабженные специализированными программами (JAWS, ZOOM), запись учебников в электронном формате или учебники, напечатанные в системе Брайль.

Ко всему вышеизложенному немаловажно добавить, что, несмотря на все трудности и барьеры, слабовидящие и незрячие студенты Молдовы буквально борются изо дня в день за то, чтобы просто учиться так же, как все.

Поэтому в 2005 году на международном форуме в Strbske Pleso, в Словакии, представителями неправительственной организации Молдовы был представлен анализ ситуации образования незрячих студентов. Так, одним из самых грандиозных достижений Общества слепых Молдовы в 2008 году в сотрудничестве с Государственным университетом Молдовы (www.USM.MD) в рамках проекта ТЕМПУС *было открытие на базе факультета математики и информатики Госуниверситета Молдовы Безбарьерного центра поддержки для слабовидящих и незрячих студентов. Благодаря поддержке и опыту, которым поделились с нами специалисты из подобных центров Технического университета Карлсруэ (Германия, <http://www.szs.uni-karlsruhe.de/english/index.php>) и Университета «Коммениус» (Словакия, <http://cezap-www.fmph.uniba.sk>), данный Центр консультирует и направляет студентов с недостатком зрения при поступлении на разные факультеты. Центр сотрудничает с преподавателями Государственного университета Молдовы и помогает сделать сдачу сессии максимально удобной для человека с недостатком зрения. Студенты также могут работать в компьютерном классе, где установлены специализированные технические программы и каждый компьютер подключен к интернету. Можно также воспользоваться текстовой или графической информацией в формате MP3 или Брайль.*

В подготовке студентов с нарушениями зрения для поступления в высшие учебные заведения несравненно велика также роль Национального центра информации и реабилитации ОСМ, который предоставляет специализированные социальные услуги:

- обучение навыкам пользования компьютером, снабженным специальными информационными технологиями;
- обучение алфавиту Брайль и доступ к многообразию книг, изданных в данной системе и аудио и электронном формате;
- освоение элементарных навыков и умений, необходимых в современной жизни;
- молодежь, да и не только, может получить в этом центре бесплатную юридическую и психологическую консультацию, а также узнать о возможностях обучения в РМ и за ее пределами с помощью специальных стипендий и грантов.

Особенно важным является обеспечение молодежи с недостатком зрения специализированными тифлотехническими приборами (лупы, специальные мониторы, часы, бумага для Брайля, глазные протезы). Проводятся также операции на глаза различной сложности, награждение специальной денежной премией самых активных и успешных студентов. В этом контексте важно отметить, что студенты с недостатком зрения снова и снова доказывают, насколько высок уровень их интеллектуальных способностей. Это наглядно демонстрируют результаты сдачи экзаменов, которые они нам предоставляют.

Разумеется, помимо чисто научного подхода к проблемам молодых людей с недостатком зрения мы понимаем, что им необходима социализация, общаться и раскрепощаться в неформальной обстановке, какую не обеспечивает вуз.

Один из проектов ОСМ приходит на помощь выпускникам и молодежи с программой по обмену опытом (МОЛДФИН — межкультурный обмен студентами из Финляндии и РМ); функционируют международные летние лагеря (Международная компьютерная школа-общение, в ней наши студенты участвуют третий год); международные форумы («Молодежь на пике активности»), International Camp on Communication & Computere ICC: <http://www.icc/camp.info/>.

Большую помощь молодежи оказывают международные и специальные стипендии ОСМ.

Во все вышеперечисленные программы и проекты вовлечено огромное количество молодых слабовидящих и незрячих студентов, что вносит существенный вклад с нашей стороны в их разностороннее развитие, улучшает качество жизни и повышает веру в себя и свои силы.

На будущее, конечно, у нас много планов. Все те услуги, которые мы оказываем, необходимо усовершенствовать, рассредоточить центры поддержки по всей РМ.

Обладание точной базой данных о динамике эволюции слабовидящих и незрячих со школьной скамьи и до их места на рынке труда также очень важно.

Хочется повернуть гражданское общество лицом к проблемам людей с ограниченными зрительными возможностями и показать пути их решения, чтобы равнодушие не было столь велико.

В заключение хочется отметить, что в настоящее время прикладываются значительные усилия для поддержки и помощи молодым людям с недостатком зрения, которые сейчас получают высшее образование. Благодаря сотрудничеству с местными и международными партнерами было сделано многое по улучшению качества услуг для слабовидящих и незрячих людей. Хочется добавить лишь то, что эта инициатива должна жить и дальше, и день за днем питаться поддержкой многих неправительственных организаций. Не должно прекращаться и сотрудничество с вузами, центральными и местными органами публичного управления, а также международными партнерами, так как источники информации ценны и неиссякаемы, а их опыт богат и разнообразен.

ЭЛИШКА ХЛУШИ,
*магистр тифлологии, заведующая отделением
тифлотехнической информации технического музея
г. Брно, Чешская Республика*

Основные формы образования людей с нарушением зрения в Чешской Республике

Уважаемые дамы, уважаемые господа!

Позвольте мне познакомить Вас с историей системы образования незрячих и слабовидящих людей в Чехословакии, так как Чехия и Словакия до 1993 года входили в состав единого государства.

Я черпала информацию об этой теме из публикаций известного чешского тифлопедагога, доктора философии Йозефа Смыкала, который комплексно занимается историей, образованием и воспитанием незрячих и слабовидящих детей и взрослых.

В 1807 году на территории нынешней Чехии, в Праге, на Лоретанской площади, возникло первое учреждение для слепых, в котором лекции читали выдающиеся незрячие и слабовидящие педагоги того времени. Среди них Йосеф Безецног, который является автором деревянной раскладной карты Средней Европы.

Значительный след в истории обучения слепых этого исторического периода оставила Акина Седлачкова, которая адаптировала азбуку Лорма для слепоглухих. Акина является также автором карты города Прага. Вторым выдающимся лицом, которое сильно повлияло на учебу незрячих, является Димината Гонькова. Она создала для незрячих учеников разные модели насекомых. Некоторые из этих моделей сохранились до сих пор, и сейчас они хранятся в отделе школьного музея в Праге.

В 1910 году в Праге было основано училище имени Яна Дейла. Ян Дейл — знаменитый глазной врач. В этом училище традиционным ремеслам обучались до 1948 года, потом оно было преобразовано в музыкальное училище для образования и воспитания незрячих студентов, которые поступали в училище имени Яна Дейла из училища имени Алойса Клара и Лоретанского учреждения. На традицию музыкального просвещения сильно повлиял незрячий Ян Дртина, который много сделал для этого училища. Сначала оно получило статус школы с музыкальным уклоном, а позже ее назвали «среднее музыкальное училище-интернат». Ян Дртина стремился к тому, чтобы среднюю музыкальную школу преобразовали в музыкальное училище для молодежи с недостатками зрения современного типа. Преподавали здесь знаменитые тифлопедагоги Иван Тылняк, Карел Гейда, Отакар Геиндел, Ян Будин и другие.

В училище также изучали настройку пианино. Преподавали тифлопедагоги, также обучавшиеся этой специальности, — Франтишек Подлуцкий, Ян Мелихер, Ян Трибенекл и другие. В это время музыкальное училище опять носит имя Яна Дейла и название «средняя школа для незрячих и слабовидящих студентов». Среднее музыкальное училище и школа для настройщиков пианино — единственные во всем мире, поэтому здесь учились и до сих пор учатся иностранные незрячие и слабовидящие студенты.

В 1832 году Алоисом Кларом было основано учреждение для слепых. В этом учреждении были мастерские для незрячих ремесленников, позже библиотека.

История заботы о слепых и история просвещения и образования слепых в Моравии начинается в городе Брно с создания в 1835 году учреждения имени Яна Непомука Франтишека Рафаела Бейтла. Он получил образование у знаменитого тифлопедагога Йоганна Вильгельма Кляйна в Вене. На протяжении многих лет здесь работали известные учителя, которые готовили пособия

для слепых детей. Я назову несколько специалистов, например Франтишек Урбан, Мирослав Борис и Йозеф Смыкала.

В 1950 году произошла реформа специальных школ. Выпускники учреждения для незрячих в г. Брно уходили в музыкальную школу и школу для настройщиков пианино в Праге, остальные — в учреждение Алойса Клара, где возникли средняя экономическая школа и среднее училище для слепых и слабовидящих. Так же решили и выпускники школы на Лоретанской площади.

Сейчас я приведу только некоторые данные о создании школ для незрячих и слабовидящих в Чехословакии. Учреждение в Левочи — в 1922 году, школа для слабовидящих в Братиславе — в 1961, школа для слабовидящих в Опаве — в 1959, школа для слабовидящих в Литовеле — в 1954, школа для слабовидящих в Пльзене — в 1983, школа для слабовидящих в Праге — в 1943, национальная школа для слабовидящих в Брно — в 1945, школа для слабовидящих в Брно — в 1937, базовая школа (общеобразовательная школа) для слабовидящих — в 1957, специальное училище в Праге — в 1951, среднее училище в Праге — в 1979, трехлетняя экономическая школа в Праге — в 1968, экономическая школа с экзаменом на аттестат зрелости в Праге — в 1979, экономическая школа в Опаве — в 1984, гимназия в Праге — в 1986, в это здание в том же самом году переселилась средняя экономическая школа.

В 90-х годах XX века в каждом большом городе появились школы для инвалидов по зрению, и при них начали работать специальные тифлопедагогические центры. Работники этих центров совместно с учителями посещали и консультировали на дому учеников с целью интеграции и реабилитации.

Тифлопедагогическая консультация была основана в 1977 году Й. Смыкалом. Волонтеры поставили перед собой цель найти незрячих и слабовидящих детей по всей Моравии. Эта нелегкая

задача была бы невыполнимой без помощи педиатров. Позже появилась подобная консультация в Праге. После основания Чешского союза незрячих и слабовидящих (далее — ČUNS) Тифлопедагогическая консультация была включена в эту новую организацию. 1 января 1997 года этот проект был передан Объединенной организации незрячих и слабовидящих (далее — SONS) под названием «Центр ранней помощи». В 2000 году Центр превратился в успешное общество, и в связи с этим изменилось его название. Организация стала называться «Общество ранней помощи». То же самое ожидало и остальные проекты, основанные ČUNS или SONS.

Тифлосервис появился в 1991 году. Он обслуживает незрячих и слабовидящих людей, а также людей, которые потеряли зрение в более зрелом возрасте. Сотрудники организации приезжают в семьи, обучают таких людей ориентации в пространстве и самостоятельным действиям, самообслуживанию, чтению и письму с использованием азбуки Брайля. Тифлоцентр появился в 2000 году. Отдельные центры занимались главным образом организацией досуга и проведением мероприятий, в которых могли бы принимать участие и незрячие, и слабовидящие люди.

Незрячие и слабовидящие студенты после окончания средней школы могут поступать в вузы. Обычно они выбирают те специальности, которые им интересны. Чаще всего они изучают языки, учатся на педагогическом, юридическом и экономическом факультетах, а также факультете информатики. В процессе обучения им помогают два центра. В городе Брно в Масариковом университете на факультете информатики в 2000 году появился центр Teiresiás. Годом ранее в Праге при Карловом университете был основан центр Tereza. Задача обоих центров — сканировать и распечатывать для студентов вузов учебные материалы в обычной форме или посредством азбуки Брайля.

Для нетрудоспособных или пожилых незрячих граждан у нас существует два центра социальной помощи для инвалидов по зрению в Брно-Хрлице и в Праге на Палате.

Что касается открытия школ для подготовки собак-поводырей, в Чехии есть только две школы: центр подготовки собак-поводырей при SONS в Праге и школа для подготовки собак-поводырей Милана Дворжака в Брно. Информацию об обеих школах я брала из интернета и консультировалась с сотрудниками обоих центров.

На территории Чехии первые описанные попытки подготовки собак-поводырей для незрячих зафиксированы в 1922–1924 годах. Эти попытки предпринял тогдашний идейный организатор кинологической жизни в Чехословакии Йозеф Подгорски. Первопроходцами более масштабной работы в начале шестидесятых годов стали Мирослав Фишер, Йозеф Дворжак, Ян Скугровски и Йозеф Амбрустер. Однако работу этих талантливых кинологов осложняла политическая ситуация того времени. Железный занавес, разделявший Европу, не пропускал никакой информации, поэтому им приходилось учиться на собственных ошибках. Постепенно с опытом они выяснили, что в силах и что не в силах собаки, что необходимо незрячему человеку, а без чего он вполне может обойтись.

Частное предпринимательство в период тоталитаризма было табу, и долго не появлялось организаций, которые могли бы вкладывать деньги в эту деятельность. Только в мае 1974 года было заключено соглашение между Центральным комитетом союза инвалидов и химическим заводом Spolana Neratovice и был основан центр подготовки собак-поводырей. Однако его работа продолжалась лишь четыре года.

13 июня 1978 года Союз инвалидов перевел подготовку собак-поводырей под шефство своего производственного предприятия Meta Praha (производства вспомогательных предметов для инвалидов). На протяжении восьмидесятых годов Meta завязала

контакты с иностранными организациями (ГДР, Дания, Великобритания, СССР) и организовала собственный центр подготовки собак-поводырей в Нератовице. Однако этот проект не был успешным с экономической точки зрения.

При Центральном комитете Союза инвалидов работала комиссия, которая рассматривала заявки на собак-поводырей. Их необходимо было согласовать во многих местах, собрать большое количество печатей и подписей. Незрячий ожидал получения собаки иногда три года. Тренеры, которые готовили собак, были ограничены большим количеством директив руководства и часто сталкивались с бюрократической системой.

В 1985 году появился клуб владельцев собак-поводырей, в основании которого стояли Мирослав Фишер и Мирослав Подобски. Этот клуб работает и сегодня, а его главная миссия — защищать интересы и потребности незрячих кинологов. Члены клуба под руководством Мирослава Фишера встречались, тренировали своих собак и заложили традицию летних тренингов, которые завершаются конкурсом. Сначала конкурс проводился на искусственной полосе препятствий, и большое значение придавалось дисциплине, с сегодняшней точки зрения слишком «армейской». После смерти господина Фишера конкурс получил имя «Мемориал Мирослава Фишера» и переместился с полосы препятствий на улицы города, где собаки работают в естественных условиях и действительно демонстрируют свое умение. Конкурс проводится ежегодно в конце упомянутого уже недельного тренинга.

Значительный прогресс начался в 1990 году, когда под патронатом Чешского союза незрячих и слабовидящих по инициативе клуба владельцев собак-поводырей 1 октября 1991 года был основан центр подготовки собак-поводырей. Эта школа 15 апреля 1994 года была принята в качестве ассоциированного члена в Международную федерацию школ по подготовке собак-поводырей для незрячих. Она работала в помещении одного офиса в центре

Праги, которое можно назвать управляющим и координирующим центром. Все тренеры работали на основании лицензии индивидуальных предпринимателей, заключив со школой договор о проведении тренинга. Руководство школы выделяло им способных к обучению годовалых собак, сначала это были купленные собаки, но в дальнейшем это уже были собаки, взятые из так называемого подготовительного этапа. Подготавливать щенков в семьях, как за границей, начали в 1991 году. Тренер проводил тренинг собаки в соответствии с планом, и после 6–7 месяцев работы собака должна была сдать заключительный экзамен перед комиссией. Экзамен проходил в центре Праги, значительная часть его проходила без зрительного контроля тренера. После успешной сдачи экзамена тренер сам передавал собаку выбранному руководством клиенту. Благодаря энтузиазму нескольких человек уровень подготовки наших собак постоянно повышался. Интерес к собакам-поводырям среди инвалидов по зрению рос, но не хватало одной существенной вещи — собственного здания, настоящей школы с помещениями для содержания собак, офисами и комнатами для проживания клиентов. И эта мечта многих людей стала явью. В мае 1996 года было начато строительство здания нового центра в Праге-Йинонице. Первая часть этого центра работает уже с октября 1997 года. Восемь профессиональных тренеров вместе с тремя помощниками, которые ухаживают за собаками, имеют на попечении около 20 собак, которые постоянно живут в центре. В 1999 году была сдана в эксплуатацию не менее важная часть центра — здание для клиентов, так называемый Домик, где клиенты, будущие владельцы собак-поводырей, проводят со своим четвероногим помощником под надзором инструкторов первую неделю своей долгой совместной жизни. Работа центра была позитивно оценена, и 19 апреля 1997 года центр подготовки собак-поводырей стал полноправным членом Международной федерации школ по подготовке собак-поводырей для незрячих.

Брненская школа по подготовке собак-поводырей начала свою работу в 2000 году. Первым импульсом было сообщение незрячего человека, который получил информацию, что Милан Дворжак, тренер собак-поводырей в Праге, переехал обратно в Брно. После шести лет интенсивной работы этот центр получил престижный сертификат члена Международной федерации собак-поводырей, которая объединяет школы по подготовке собак-поводырей всего света. Каждый год из стен брненской школы выходит около 20 собак-поводырей, готовых сопровождать своих хозяев в дороге.

За 10 лет работы в брненской школе Милана Дворжака подготовили 143 собаки, но всего через школу прошло около двухсот собак. Команду инструкторов пополнили еще три тренера и один незрячий консультант.

Собаки-поводыри — отличные помощники при передвижении. Человек чувствует себя более уверенным, а передвижения становятся более безопасными. Одновременно собака является настоящим другом и преданным компаньоном, всегда готовым надеть специальную сбрую и выйти на улицу.

М. А. РОЩИНА,
к. соц. н., руководитель тифлоинформационного центра,
В. И. ШВЕЦОВ,
д. т. н., проректор по информатизации и довузовской подготовке
(Нижегородский государственный университет
им. Н. И. Лобачевского)

Поддержка общеобразовательного процесса студентов, инвалидов по зрению в Нижегородском государственном университете им. Н. И. Лобачевского

1. Создание и основные принципы организации и функционирования тифлоинформационного центра ННГУ

С целью обеспечения лицам с глубокими нарушениями зрения благоприятных условий в процессе получения высшего и среднего профессионального образования в Нижегородском государственном университете им. Н. И. Лобачевского в 1999 году создан тифлоинформационный центр компьютерных технологий — первый в России университетский компьютерный центр для инвалидов по зрению.

Деятельность тифлоинформационного центра имеет региональный масштаб. Он бесплатно оказывает поддержку всем обращающимся инвалидам по зрению, обучающимся не только в ННГУ им. Н. И. Лобачевского, но и в других вузах и сузах города. В настоящее время тифлоцентр является основной площадкой по внедрению компьютерных тифлотехнологий в Нижегородской области в интересах социальной интеграции лиц с глубокими нарушениями зрения.

Тифлоинформационный центр ННГУ стал практическим воплощением прослеживаемой во многих документах, посвященных обеспечению социального равноправия инвалидов, идеи об активном участии в решении соответствующих проблем общественных организаций инвалидов как наиболее заинтересованных и адекватных выразителей интересов данной категории населения. Инициатором создания компьютерного центра для незрячих студентов выступил Нижегородский областной центр социально-трудовой и психологической реабилитации инвалидов по зрению (ЦСТПР) «Камерата», являющийся учреждением Общероссийской общественной организации инвалидов — Российская ассоциация незрячих студентов и специалистов. С этой идеей сотрудники центра «Камерата» обратились к руководству университета, которое активно поддержало и значительно расширило первоначальный замысел — было создано подразделение, ведущее учебную, методическую и научную работу в области компьютерных тифлотехнологий и обеспечивающее на этой основе разностороннюю поддержку образовательного процесса незрячих и слабовидящих студентов. С момента создания и по сей день тифлоинформационный центр является предметом постоянного сотрудничества и социального партнерства ННГУ им. Н. И. Лобачевского и ЦСТПР «Камерата». Такое сотрудничество обеспечило также привлечение к работе в качестве специалистов тифлоинформационного центра обладающих необходимой квалификацией инвалидов по зрению. Эти специалисты изнутри знакомы с решаемыми центром проблемами и, имея собственный успешный опыт их преодоления, служат хорошим примером для целевой аудитории.

Тифлоцентр организован в структуре ведущего подразделения ННГУ в области компьютерных технологий — управления информатизации, что позволяет эффективно изучать, разрабатывать и использовать в учебном процессе современные тифлоком-

пьютерные технологии. Это также обеспечивает тифлоцентру эффективный доступ к техническим и информационным ресурсам университета (в том числе постоянный доступ в интернет), рабочее взаимодействие с преподавательским составом в области обучения компьютерным технологиям, высокий уровень технического обслуживания.

С другой стороны, тифлоцентр сотрудничает с факультетом социальных наук (в качестве базовой определена кафедра общей социологии и социальной работы), что позволяет центру оказывать поддержку процесса социальной адаптации незрячих и слабовидящих студентов, привлекая к этой работе преподавательский состав и студентов факультета. При этом студенты, будущие социальные работники, на практике знакомятся с проблемами и возможностями незрячих сверстников и приобретают навыки оказания им действенной помощи. Для студентов факультета проводятся лекции, освещающие тифлоспецифику, организуются экскурсии в тифлоцентр, знакомящие студентов с возможностями компьютерных тифлотехнологий как инструмента разносторонней реабилитации инвалидов по зрению.

Больших затрат требует техническое оснащение тифлоинформационного центра, кроме обычной компьютерной техники требуется дорогостоящее специализированное оборудование и программное обеспечение для незрячих и слабовидящих. При создании центра техника была предоставлена Министерством образования РФ, значительную финансовую поддержку оказал Фонд Сороса, дальнейшее дооборудование ведется за счет привлечения грантового финансирования. Сейчас тифлоцентр располагает комплексом технических и программных средств, обеспечивающих полноценное использование компьютерных тифлотехнологий (четыре компьютерных рабочих места, имеющих постоянное подключение к интернету и оборудованных брайлевскими дисплеями и специализированным программным

обеспечением; сканеры; принтеры для обычной и рельефно-точечной печати; копировальный аппарат, позволяющий увеличивать изображение, мобильная компьютерная техника (ноутбуки и нетбуки и др.).

Отдельные работы тифлоинформационного центра были включены в программы Министерством образования России. Так, в рамках программы «Развитие научного потенциала высшей школы» (2009–2010 гг.) реализуется проект «Разработка научно-методического обеспечения организации сопровождения высшего профессионального образования инвалидов по зрению на основе компьютерных тифлотехнологий в целях повышения конкурентоспособности незрячих специалистов на рынке труда», направленный на обеспечение возможности тиражирования разработанной в тифлоинформационном центре ННГУ модели организации поддержки образовательного процесса студентов, инвалидов по зрению.

Тифлоцентр поддерживает рабочие контакты с различными организациями, работающими с инвалидами по зрению и занимающимися внедрением компьютерных тифлотехнологий: образовательными и реабилитационными учреждениями, спецбиблиотеками для слепых, общественными организациями и др. Также установлены партнерские отношения с разработчиками технических и программных тифлоинформационных средств: Baum Retec AG (Германия), Freedom Scientific (США).

2. Основные направления работы

2.1. Обеспечение эффективного применения инвалидами по зрению компьютерных тифлотехнологий

Использование компьютерных тифлотехнологий может существенно облегчить и сделать более эффективным образовательный процесс незрячих и слабовидящих студентов, поэтому обеспечение их самостоятельного применения является одним из важнейших направлений работы тифлоцентра. В рамках этого направления решаются следующие задачи:

- расширение методической базы по обучению незрячих и слабовидящих студентов компьютерной грамотности и использованию компьютерных технологий как средства компенсации нарушения зрения;
- обучение студентов с нарушенным зрением работе с компьютером, оснащенный специальными тифлотехническими и программными средствами;
- обеспечение консультативной поддержки применения компьютерных тифлотехнологий в области образования и занятости и повышение квалификационного уровня незрячих и слабовидящих пользователей.

Работа на компьютере пользователей с нарушенным зрением имеет ряд существенных особенностей и требует специального подхода при обучении. На сегодняшний день методических разработок в этой области имеется очень мало. Динамичное развитие компьютерных технологий также требует для успешного их внедрения в учебный процесс постоянного методического сопровождения. Сотрудниками тифлоцентра разработаны учебные программы курсов для незрячих и слабовидящих пользователей ПК и учебно-методические пособия, адресованные как самим этим пользователям, так и преподавателям компьютерной грамотности для инвалидов по зрению.

В силу различной специфики обучение слепых и слабовидящих пользователей ведется в тифлоцентре отдельно и по разным программам. При этом у студентов закладываются основы компьютерных знаний, формируются необходимые навыки работы на пользовательском уровне и умение применять тифлоинформационные технологии в своем основном учебном процессе. На сегодняшний день большинство инвалидов по зрению к моменту поступления в вуз владеют основами компьютерной грамотности, однако вузовский учебный процесс предъявляет значительно более высокие требования к уровню компьютерной подготовки, и актуальность учебных занятий в тифлоинформационном центре сохраняется. Практическая потребность в получаемых знаниях и их активное использование значительно повышает эффективность обучения и качество освоения материала.

По мере необходимости незрячие и слабовидящие студенты получают консультативную помощь по различным вопросам использования компьютерных технологий (выполнение конкретных действий с помощью компьютерной техники, комплектование и настройка компьютерных рабочих мест для незрячих и слабовидящих и т. д.). Кроме того, в тифлоинформационном центре регулярно проводятся обучающие семинары и практические занятия, направленные на повышение пользовательской квалификации.

Активное привлечение грантовых средств, которое ведет ЦСТПР «Камерата», позволяет тифлоинформационному центру расширить целевую аудиторию и оказывать поддержку не только учащейся молодежи, но и другим заинтересованным в использовании компьютерных технологий инвалидам по зрению. Так, например, в 2009 году при финансовой поддержке Корпорации Intel в России и благотворительного фонда «Лукойл» реализовано два проекта: «Портативный компьютер на службу незрячим», направленный на внедрение в практику инвалидов по зрению нового класса портативной компьютерной техники — нетбуков,

и «Компьютер помогает сберечь зрение», направленный на освоение слабовидящими пользователями новейших программных и аппаратных средств, позволяющих снижать зрительные нагрузки. Дополнительную актуальность такой работе тифлоцентра придает то, что другой возможности получить необходимую поддержку по специфичным вопросам использования компьютерных технологий незрячие и слабовидящие пользователи в нашем городе не имеют.

С целью повышения конкурентоспособности инвалидов по зрению на современном рынке труда в 2008 году на базе тифлоинформационного центра открыта программа повышения квалификации «Пользователь ПК (для лиц с глубокими нарушениями зрения)» объемом 160 учебных часов. На основании договоров на профессиональное обучение безработных граждан с городским Центром занятости населения проведено обучение пяти инвалидов I группы по зрению по этой программе.

В 2010 году в тифлоцентре разработан и апробирован специальный курс «Преподаватель компьютерных тифлотехнологий» (объем — 80 часов). Его цель — подготовка преподавателей для обучения незрячих и слабовидящих пользователей ПК, включающая формирование у слушателей представлений о специфике и общих приемах работы на ПК при помощи компьютерных тифлосредств, а также о специфике учебной работы с данной целевой аудиторией. Курс может использоваться для повышения квалификации специалистов различных образовательных и реабилитационных учреждений, ведущих обучение инвалидов по зрению компьютерным технологиям.

2.2. Информационная поддержка учебного процесса

Информационная поддержка призвана обеспечить студентам, инвалидам по зрению, свободный информационный обмен в рамках учебного процесса. Система информационной поддержки включает:

обеспечение доступности учебной информации;

помощь в представлении результатов работы студента в общепринятой форме;

предоставление имеющихся в распоряжении центра технических, программных и информационных ресурсов для самостоятельной работы студентов с информацией.

Работа по информационной поддержке основана на возможности с помощью компьютерных тифлотехнологий выполнять различные преобразования форм представления информации: с помощью сканирования и распознавания переводить плоскочечный текст в электронный вид, с помощью специального принтера печатать электронную информацию рельефно-точечным шрифтом Брайля и т. д. Необходимость этих довольно длительных и трудоемких операций продиктована не сутью учебного процесса, а специфичными потребностями, напрямую связанными с нарушением зрения. Выполнение значительного объема таких работ сотрудниками тифлоцентра играет важную роль в создании равных условий при получении образования для инвалидов по зрению, так как позволяет существенно сократить дополнительные специфичные трудозатраты, связанные с получением необходимой информации. Для обеспечения незрячим студентам доступа к учебной информации активно используются информационные ресурсы интернета. Сотрудники центра также выполняют индивидуальные заявки студентов по сканированию и распечатке необходимой информации рельефно-точечным шрифтом. В процессе работы по информационному обеспечению незрячих и слабовидящих студентов в тифлоцентре накоплена электронная библиотека, включающая более 500 книг по различным дисциплинам (философии, психологии, социологии и т. д.).

Особое значение приобретает обеспечение учебными материалами занятий незрячих студентов по иностранному языку. Компьютерное воспроизведение иноязычных текстов с помощью

программ речевого синтеза хотя и может способствовать развитию восприятия иностранной речи, но практически не дает представления о написании слов, кроме того, восприятие иноязычного текста на слух существенно сложнее чтения. Поэтому для полноценного учебного процесса здесь необходимы материалы, напечатанные шрифтом Брайля. Раньше незрячим студентам приходилось переписывать большие объемы иностранных текстов вручную, используя услуги тещи. Иногда эти трудности служили поводом для неполного выполнения заданий, что снижало качество усвоения знаний. Сейчас задача информационного обеспечения в этой области (так же, как и в общем случае) решается с использованием технологии сканирования и рельефно-точечной печати. Для автоматизации процесса подготовки текста для печати шрифтом Брайля в тифлоинформационном центре разработана и внедрена специальная компьютерная программа.

Еще одной составляющей информационной поддержки является помощь в оформлении и распечатке различных текстовых документов (рефератов, курсовых и дипломных работ и т. п.). Текст работ студенты самостоятельно готовят на компьютере, однако их внешнее оформление нередко вызывает у незрячих затруднения как содержательного, так и технического характера. Замена визуального восприятия слуховым или тактильным приводит к тому, что незрячие непосредственно не получают информацию об элементах оформления и общем внешнем виде текстовых документов (использовании различных шрифтов, выравнивании, расположении текста на странице и т. п.); при этом они нередко недооценивают важность внешнего вида печатных работ, допуская небрежность в оформлении, что может вызывать неблагоприятное впечатление о работе в целом. Поэтому сотрудники центра не только оказывают консультативную и техническую помощь в подготовке и печати студенческих работ, но и уделяют внимание формированию оформительской культуры незрячих.

Инвалиды по зрению активно используют ресурсы тифлоцентра для самостоятельной работы. Незрячие студенты пользуются компьютерными рабочими местами, оборудованными в тифлоцентре не только синтезаторами речи, но и брайлевскими дисплеями, что создает наиболее эффективные условия для работы. Слабовидящих пользователей привлекают хорошие условия для визуального восприятия, обеспечиваемые высоким качеством мониторов, а также возможность пользоваться имеющимися в центре электронными увеличителями. Кроме того, тифлоцентр предоставляет своим посетителям возможность бесплатного доступа в интернет. По отзывам пользователей, кроме перечисленных благоприятных условий для работы в тифлоцентр их также привлекает возможность всегда обратиться за помощью к квалифицированным специалистам.

Таким образом, информационная поддержка направлена не на создание для незрячих и слабовидящих студентов привилегированных условий обучения, а на устранение специфических трудностей образовательного процесса, обусловленных недостатком или отсутствием зрения. В результате значительно повышается самостоятельность их учебной деятельности, обеспечивается независимость от посторонней помощи, облегчается выполнение требований образовательного процесса.

2.3. Создание условий для успешной социально-психологической адаптации незрячей молодежи

Для решения задач социально-психологической адаптации незрячих и слабовидящих студентов в среде высшей школы тифлоинформационный центр в партнерстве с общественными организациями инвалидов по зрению ведет активную проектную деятельность, которая финансируется за счет грантовых средств по результатам конкурсов различных благотворительных фондов. Нарушение зрительного восприятия, существенно изменяя спектр воспринимаемой информации, накладывает отпечаток на все

аспекты жизнедеятельности человека. Несмотря на это, при соответствующей подготовке незрячий может самостоятельно справляться практически со всеми социально-бытовыми проблемами и вести активную, наполненную жизнь. Успешность социальной адаптации и реабилитации инвалида по зрению во многом определяется субъективным фактором — позицией самого инвалида, его активным желанием полноценно включиться в жизнь общества и реализовать свои способности. Поэтому работа по социальной реабилитации незрячей учащейся молодежи направлена прежде всего на воспитание активной жизненной позиции.

Важным инструментальным средством этой работы являются компьютерные тифлотехнологии. Их использование обеспечивает возможность активного участия незрячих специалистов на всех этапах проектной деятельности, начиная с разработки проекта и заканчивая подготовкой отчетности. Работа по проектам позволяет незрячим и слабовидящим студентам получить некоторый опыт профессиональной деятельности. Кроме того, компьютерная техника широко применяется для предоставления всей проектной информации, являющейся как средством (информационные сообщения и т. п.), так и результатом (учебно-методические пособия и т. п.) реализации проекта в доступной для целевой аудитории (инвалидов по зрению) форме.

В качестве самого свежего примера можно привести проект «Незрячий преподаватель XXI века», реализованный нами в 2010 году при финансовой поддержке администрации города Нижний Новгород. Как показывает практика, преподавательская деятельность является весьма перспективной для трудоустройства инвалидов по зрению, о чем свидетельствует немало примеров (в Нижнем Новгороде более 20 незрячих и слабовидящих преподавателей успешно работают в различных вузах, школе для детей с нарушенным зрением и других образовательных учреждениях, 7 из них — кандидаты наук). Однако в процессе преподавательской

деятельности незрячий человек испытывает ряд специфических проблем, вызываемых зрительными ограничениями. В рамках проекта проведена Летняя школа, участниками которой стали 25 инвалидов по зрению, работающих в сфере образования или планирующих это в перспективе. Программа школы была направлена на развитие навыков и личностных качеств, помогающих незрячим преподавателям преодолевать специфические проблемы и совершенствовать свою профессиональную деятельность. В частности, большое внимание было уделено развитию навыков применения компьютерных технологий для проведения учебных занятий. Грамотное использование компьютерных технологий (например, электронных презентаций) дает незрячим возможность, работая с массовой аудиторией, обеспечивать визуальное представление материала, решая тем самым одну из самых сложных задач профессиональной реабилитации незрячих преподавателей (ведь работа с доской для большинства из них недоступна).

2.4. Содействие развитию тифлокомпьютеризации в интересах интеграции лиц с глубокими нарушениями зрения в современное российское общество

Деятельность по развитию тифлокомпьютеризации направлена на внедрение в социальную практику компьютерных тифлотехнологий как инструмента интеграции незрячей молодежи в современное общество. Эта работа направлена на решение следующих задач:

- обобщение и распространение опыта внедрения и использования компьютерных тифлотехнологий;

- обеспечение востребованности компьютерных тифлотехнологий как средства профессиональной реабилитации инвалидов по зрению и создание тем самым благоприятных условий для качественного трудоустройства незрячих специалистов.

С целью анализа достижений и опыта, накопленного в области разработки и внедрения компьютерных технологий в интересах

разносторонней реабилитации инвалидов по зрению, тифлоинформационный центр принял участие в организации и проведении целого ряда международных и всероссийских научно-практических конференций незрячих специалистов. Последней из них стала Всероссийская конференция «Организация и методическое обеспечение обучения инвалидов по зрению использованию компьютерных технологий» (24–26 апреля 2008 г.). Ее участниками стали специалисты, ведущие работу по внедрению компьютерных тифлотехнологий (представители образовательных учреждений, специализированных библиотек, общественных организаций инвалидов по зрению и других структур, работающих с этой категорией населения), из 17 регионов России. По отзывам участников, конференция имела большое практическое значение. Она предоставила возможность заинтересованным специалистам обменяться опытом, проанализировать проблемы внедрения компьютерных тифлотехнологий и наметить пути их решения. Конференция способствовала установлению новых и укреплению уже существующих партнерских отношений и творческих контактов между различными организациями и специалистами, работающими в сфере тифлокомпьютеризации.

Серьезными препятствиями на пути к качественному трудоустройству и подлинной социальной интеграции являются существующие в обществе стереотипы по отношению к инвалидам по зрению как к людям, не способным полноценно участвовать в социальной жизни и профессиональной деятельности, а также невостребованность компьютерных тифлотехнологий как средства их разносторонней реабилитации. Компьютер является важнейшим средством реабилитации инвалидов по зрению, средством не менее полезным, чем, например, средства передвижения для инвалидов с нарушениями опорно-двигательного аппарата, но значительно менее очевидным. До сих пор большинство сотрудников структур, ответственных за общую организацию и проведение

реабилитационной работы с инвалидами (социальной защиты, медико-социальной экспертизы), и даже сотрудники реабилитационных учреждений для инвалидов, тем более работодатели, не имеют представления ни о самих компьютерных тифлосредствах и технологиях, ни о возможностях, предоставляемых ими незрячим и слабовидящим. Поэтому важной составной частью работы по поддержке незрячих студентов становится распространение в обществе адекватного представления о проблемах и возможностях инвалидов по зрению и, в частности, о компенсаторных возможностях использования компьютерных тифлотехнологий. С этой целью тифлоцентр регулярно организует экскурсии, презентации, круглые столы, для участия в которых приглашаются представители органов власти, служб занятости и медико-социальной экспертизы, образовательных и реабилитационных учреждений, коммерческих структур, общественных организаций и средств массовой информации. Тифлоцентр также участвует в выставках и других публичных мероприятиях, демонстрируя возможности незрячих и разъясняя их проблемы. Его экспозиции неоднократно представлялись на всероссийских выставках образовательной и компьютерной тематики (Форум информационных технологий на Нижегородской ярмарке, 2008, 2009, 2010; I Российский форум «Российским инновациям — российский капитал», Чебоксары, 2008, и др.).

3. Основные результаты работы тифлоцентра

В тифлоинформационном центре сформирована следующая модель организации поддержки студентов, инвалидов по зрению, основанная на использовании современных компьютерных технологий. Незрячие и слабовидящие студенты обучаются на общих основаниях в различных вузах Нижнего Новгорода, при этом тифлоцентр централизованно оказывает им разносторон-

ную поддержку: ведет методическую, учебную и консультативную работу в целях обеспечения самостоятельного применения компьютерных тифлотехнологий как средства компенсации зрительной недостаточности при работе с информацией; оказывает практическую помощь в информационном обмене (предоставление необходимой информации в доступной форме и оформление печатных работ незрячих студентов); предоставляет возможность использования современной тифлотехнической базы; в партнерстве с общественными организациями инвалидов по зрению ведет проектную деятельность, направленную на разностороннюю реабилитацию незрячей учащейся молодежи; ведет работу, направленную на развитие процесса тифлокомпьютеризации в целом (организует обобщение и распространение опыта использования компьютерных тифлотехнологий и пропагандирует их в широких общественных кругах).

Данная модель создает инвалидам по зрению благоприятные условия для интегрированного (вместе со здоровыми сверстниками) получения высшего профессионального образования. Интегрированное обучение предоставляет широкие возможности для выбора специальности в соответствии со способностями и потребностями личности, а также максимально способствует, по нашему мнению, развитию интеллектуальных способностей, профессиональному росту и наиболее полной социальной интеграции инвалида. Специальная поддержка направлена на нивелирование трудностей обучения и социальной адаптации, обусловленных нарушением зрения, при этом она не требует перестройки самого учебного процесса, а является его дополнением.

Еще одной важной чертой данной модели является региональный масштаб деятельности тифлоцентра, он оказывает поддержку при получении профессионального образования всем обращающимся инвалидам по зрению. Инвалиды по зрению обучаются

в различных учебных заведениях, оборудовать в каждом из них специализированный центр поддержки нецелесообразно по экономическим соображениям. Кроме того, организация единого центра, оказывающего поддержку всем незрячим и слабовидящим студентам в своем регионе, позволяет укомплектовать этот центр квалифицированными кадрами и обеспечить более высокий методический и технический уровень поддержки. В настоящее время тифлоинформационный центр ННГУ является ведущей площадкой в Нижнем Новгороде по внедрению компьютерных технологий в интересах социальной интеграции инвалидов по зрению.

Результаты работы тифлоинформационного центра убедительно показывают, что оказываемая поддержка, повышая качество профессиональной подготовки и уровень самостоятельности инвалидов по зрению, способствует обеспечению их конкурентоспособности на рынке высококвалифицированного труда. При поддержке тифлоцентра более 70 инвалидов по зрению получили высшее и среднее профессиональное образование, 7 инвалидов по зрению защитили кандидатские диссертации. На базе центра реализовано более 20 проектов, направленных на внедрение компьютерных тифлотехнологий, социально-психологическую адаптацию и повышение качества жизни молодых инвалидов по зрению. В Нижнем Новгороде при активном участии специалистов центра проведены две международные и три общероссийские научно-практические конференции, десятки региональных и межрегиональных семинаров, на которых обсуждались проблемы образования и реабилитации незрячих и слабовидящих.

Возможности, обеспечиваемые инвалидам по зрению разно-сторонним использованием компьютерных тифлотехнологий, проанализированы и раскрыты руководителем тифлоинформационного центра М. А. Рощиной в диссертации на соискание степени кандидата социологических наук «Процесс тифлоком-

пьютеризации как фактор социальной интеграции лиц с глубокими нарушениями зрения» (научный руководитель — д. т. н., проф. В. И. Швецов, научный консультант — д. и. н., проф. З. Х. Саралиева). Дальнейшие разработки по данной теме, а также результаты работы тифлоцентра регулярно представляются в выступлениях на различных научно-практических конференциях, причем не только специально посвященных инвалидной тематике, но и тех, где обсуждаются общие вопросы образования и использования современных информационных технологий и др., а также в ведущих научных изданиях. В 2007 году в ННГУ в рамках приоритетного национального проекта «Образование» издано учебное пособие «Компьютерные тифлотехнологии в социальной интеграции лиц с глубокими нарушениями зрения».

Тифлоинформационный центр пользуется авторитетом среди организаций, занимающихся вопросами образования инвалидов по зрению и внедрения тифлотехнологий во многих регионах РФ. Опыт ННГУ был взят за основу при создании аналогичного тифлоцентра в Калининградском государственном университете. В 2010 году начато активное сотрудничество с Сибирским и Северо-Восточным федеральными университетами, в рамках которого специалисты тифлоцентра ННГУ оказывает методическую поддержку по созданию в этих университетах подразделений для работы со студентами с ограниченными возможностями здоровья.

М. С. СОРОКИНА,
*заместитель генерального директора
Центра реабилитации слепых ВОС (г. Волоколамск)*

Практический опыт частичной компенсации утраченной зрительной функции организма у взрослых людей посредством привития специфических навыков в Волоколамском центре реабилитации слепых ВОС

В современных условиях проблемы реабилитации инвалидов приобретают особую актуальность.

Снижение уровня жизни большинства инвалидов, их социально-трудовой активности, проблемы трудоустройства, обусловленные отчасти сложностью адаптации инвалидов в новых социально-экономических условиях, стали стимулом для разработки концепции социальной политики России в отношении инвалидов, к формированию комплексной системы реабилитации.

Исторически сложилось так, что проблемами реабилитации инвалидов по зрению в России на протяжении многих десятилетий занималось Всероссийское общество слепых (ВОС).

Так, понимая необходимость организованного обучения ослепших, их реабилитации, руководство ВОС в 60-е годы прошлого века приняло решение об открытии школ восстановления трудоспособности слепых (ШВТС).

Для человека, потерявшего зрение, нет ничего желаннее, чем снова стать самостоятельным и трудоспособным, вернуться в ту социальную среду, из которой он выпал. В этом процессе помощь специалистов: тифлопедагогов, реабилитологов — неопределима.

Поначалу школа решала задачи элементарной реабилитации и восстановления трудоспособности поздноослепших. Но постепенно путем проб и ошибок, изучения зарубежного опыта,

привлечения к работе представителей отечественной тифлологической науки и медицины создала прочную базу для нового этапа своего развития.

В 80-е годы Волоколамская ШВТС занималась уже не только реабилитацией инвалидов по зрению, приехавших сюда на обучение, не только учила их самообслуживанию, ориентировке, брайлевской грамоте, но и создавала методики, рекомендации по распространению этой работы во всех структурах ВОС, готовила для них кадры, обобщала отечественный и зарубежный опыт. В 1981 году на базе ШВТС были открыты курсы повышения квалификации реабилитологов, председателей, секретарей местных организаций и других специалистов ВОС.

В начале 90-х годов в связи с изменением экономической ситуации в стране, когда многие незрячие остались без работы, возникла проблема их трудоустройства в новых условиях. Как один из путей рассматривалась индивидуальная трудовая деятельность, участие в малом бизнесе. Центральное правление ВОС решило организовать профессиональную подготовку инвалидов по зрению для этой сферы деятельности. Наши преподаватели под руководством ученых РГПУ имени Герцена разработали необходимые планы и программы, оборудовали кабинеты и мастерские. И в сентябре 1992 года было открыто отделение профессиональной подготовки инвалидов по зрению. Поначалу слушателей обучали плетению из ивового прута, из нитей макраме, стенографии (письму на особой стенографической пишущей машинке), основам малого бизнеса. В настоящее время программа профессиональной реабилитации включает обучение по одиннадцати специальностям.

В 1993 году была создана база реабилитации слепых по сельскому хозяйству, где инвалиды по зрению осваивали азы животноводства, пчеловодства, овощеводства. Набор специаль-

ностей и ремесел определялся их доступностью для незрячих и перспективами трудоустройства.

В 1994 году открылось отделение социальной реабилитации слепоглухих. Прежде этой категорией инвалидов ни один из центров не занимался. Под руководством С. Сироткина и Э. Шакиновой из отдела реабилитации слепоглухих ЦП ВОС нашими преподавателями были созданы экспериментальные программы для них, подготовлены специалисты, оборудованы кабинеты. В учебные планы включены такие предметы, как средства общения, социально-бытовая адаптация, пространственная ориентировка и другие.

В 2003 году произошла реорганизация в структуре ЦРС, в результате которой его филиалом стал Бийский центр реабилитации слепых им. Наумова, а в 2007 году — и Железногорский реабилитационный центр.

В настоящее время ЦРС является негосударственным образовательным учреждением, имеет лицензию на образовательную, реабилитационную деятельность. Ведет работу в следующих направлениях — социальная реабилитация слепых, социальная реабилитация слепоглухих, профессиональная реабилитация, повышение квалификации работников местных организаций ВОС. За год через Центр и его филиалы проходят более 600 инвалидов по зрению.

В программу социальной реабилитации включены такие предметы, как ориентировка в пространстве, самообслуживание и домоводство, рукоделие, освоение системы Брайля, основ компьютерной грамотности, деревообработка, электросборка, металлообработка, адаптивная физическая культура. На обучение принимаются инвалиды I группы по зрению сроком на 2,5 месяца.

На отделении профессиональной реабилитации проводится подготовка по 11 специальностям. На обучение принимаются инвалиды I и II групп, срок обучения — до 5 месяцев. Кроме

специальных знаний и умений слушатели знакомятся с основами малого бизнеса и предпринимательской деятельности.

Одно из самых несложных в освоении — переплетное дело. Инвалиды учатся переплетать книги, документы и получают в дальнейшем реальную возможность работать там, где требуются эти услуги: например, в поликлиниках, архивах, библиотеках.

Обучающиеся резьбе по дереву получают квалификацию изготовителя резных изделий из дерева. Они работают в традициях народных промыслов, вырезают ложки, ладьи, ковши, а эта сувенирная продукция всегда пользуется спросом.

Среди других профессий — плетение из ивового прута, вязание на спицах, макраме, ремонт обуви, наладка рабочих систем автомобиля, пчеловодство, игра на баяне, домашнее подворье, практическое цветоводство с основами овощеводства. Как показывает практика, незрячий человек может в каждой из них достигать самого высокого мастерства.

Как известно, у человека, потерявшего зрение, возникает масса самых разных трудностей, причиной которых является недостаток зрительной информации. Конечно, со многими из них незрячие могут справиться самостоятельно, но в Центр часто поступают люди в состоянии депрессии, с чувством одиночества и безнадежности. Они не адаптированы к своему новому положению, беспомощны и не уверены в себе. Поэтому одним из направлений нашей работы является психологическая реабилитация, которая включает в себя психодиагностическую и психокоррекционную работу. Эти занятия дают незрячему человеку возможность поверить в свои силы, научиться владеть своим телом и психикой, вернуть утраченный интерес к жизни.

Важна и социокультурная работа, которую следует рассматривать не только как вид отдыха, но и как одно из средств реабилитации, потому что досуговая деятельность обеспечивает разнообразие социальных контактов, развивает и расширяет

знания и способности человека, дает возможность проявить себя. Слушатели пользуются услугами библиотеки, принимают участие в вечерах, встречах, концертах, спектаклях, выезжают в московские театры.

Заметную роль играет и служба воспитателей. Помимо организации быта, закрепления навыков, полученных на уроках, много внимания уделяется формированию познавательных интересов слушателей. Проводятся конкурсы, шахматно-шашечные турниры, танцевальные вечера, обзоры периодической печати, воспитатели помогают культработникам во время экскурсий. Кроме обязательных уроков у нас есть факультативные занятия и кружки по интересам, которые позволяют овладеть дополнительными навыками и умениями в зависимости от потребности человека, развивают творческий потенциал и способности к самовыражению.

Трудно переоценивать и важность медицинской реабилитации, ведь большинство инвалидов, прибывающих на обучение, имеют сопутствующие заболевания и нуждаются в восстановительном лечении, которое и получают в Центре.

В современных условиях также очевидна необходимость обучения инвалидов по зрению компьютерным технологиям. Овладение навыками пользования компьютером дает возможность незрячим расширить сферу своей профессиональной деятельности, более успешно решать проблемы интеграции их в современное общество. Популярность компьютеров заключается в простоте использования, возможности взаимодействия пользователей без посредников, адаптации применения программного обеспечения, охватывающего все сферы человеческой деятельности. Учитывая потребности инвалидов по зрению в современном информационном обеспечении, в сентябре 2002 года в Центре открылся новый курс компьютерной подготовки. Для этого три учебных кабинета оборудованы необходимой техникой со специализированными

программами для незрячих. В зависимости от состояния зрения реабилитанта обучение проводится либо с использованием синтезатора речи и тактильного дисплея для лиц без остаточного зрения, либо с использованием программ увеличения изображения на экране — для лиц с остаточным зрением. Продолжительность курса обучения пользователя персонального компьютера в ЦРС — 2,5 месяца. По окончании обучения инвалиды по зрению могут работать с любой информацией и в дальнейшем трудоустроившись в телефонную компанию, в школьную библиотеку, в интернет-кафе, в студию звукозаписи или обучаться в высших учебных заведениях. И по другим специальностям профессиональной подготовки слушатели находят свое место в жизни.

Мы стараемся показывать обществу таланты своих учеников, тем самым содействуя их востребованности. Предоставляем инвалиду возможность приобрести коммуникативный опыт, завязать контакты, опробовать свои способности и силы на трудовом поприще.

Процесс реабилитации и адаптации проходит намного легче и эффективнее в стенах учреждения, где есть тифлопедагоги, психологи, медики, которые знают, как помочь в этом процессе. Педагогический коллектив Центра — это 35 высококвалифицированных, глубоко преданных своему делу специалистов. Примечательно, что некоторые из преподавателей сами являются инвалидами по зрению, что помогает им быстрее установить контакт со слушателями, найти ту струнку в душе, которая потом зазвучит. Это преподаватели ориентировки, преподаватели системы Брайля и другие, которые не только умело передают свои знания, но и личным примером положительно воздействуют на слушателей.

Все преподаватели работают увлеченно, творчески, с душой, имеют большой стаж реабилитационно-педагогической деятельности и исследовательской работы. Все это позволяет им

добиваться высоких результатов в обучении слушателей. Зрячие родственники наших учащихся порой удивляются быстрому возрождению своих мужей, жен, детей. Еще недавно те боялись зажечь газовую плиту, взять в руки трость, а вернувшись домой, начинают охотно хозяйничать на кухне, стирают, убирают в квартире, ходят в магазин за продуктами. «Как происходит это чудо?» — спрашивают они. Некоторые вспоминают известную сказку, в которой сказочный герой нырнул в котел с кипящей водой неумехой и незнайкой, а вынырнул красавцем-удальцом. Случившееся преображение сравнивают с этой сказочной историей. Естественно, никакого «волшебного котла» в Центре нет. А чудо происходит благодаря выработанным годами методикам, многие из которых уходят корнями в те далекие времена, когда отечественные тифлопедагоги писали свои первые программы и пособия по реабилитации. Например, нельзя не вспомнить ленинградского профессора Владимира Сергеевича Сверлова, рекомендации которого по ориентированию до сих пор актуальны. Естественно, преемственность тем и прекрасна, что она предполагает развитие, и педагоги Центра, дополняя выводы своих учителей новыми наработками, создают ту модель, которая помогает самовыражаться уже современным людям с их стилем жизни, особенностями общения, средой обитания. Большое значение имеет индивидуальная работа, которая строится на умении педагогов чувствовать возможности и способности ученика.

Недавно нам довелось поучаствовать в пилотном проекте «Комплексная реабилитация инвалидов по зрению как способ улучшения качества их жизни», действующем в рамках сотрудничества Европейского союза и России и реализуемом на базе Коломенского центра реабилитации инвалидов Московской области. Цель проекта — помочь молодежи в возрасте от 18 до 35 лет повысить свою социальную активность через занятия различными видами творчества. Путем деятельности, направленной

на саморазвитие, самореализацию и самосознание личности, создать такую модель реабилитационных услуг для молодых инвалидов, которая позволила бы им успешно интегрироваться в общество. В рамках этого проекта на базе ЦРС были организованы семинары по повышению квалификации психологов, социальных педагогов, инструкторов. Наши специалисты провели мастер-классы в Коломенском центре реабилитации инвалидов, в Мытищинском центре реабилитации инвалидов по зрению «Виктория», консультировали работников социальных служб. Бесспорно, создание такой модели предполагает не только качественное обучение инвалидов, но и обратную связь с обществом, которое должно толерантно относиться к инвалидам, не создавать препятствий при их трудоустройстве. К сожалению, проблемы трудоустройства существуют. Незрячие не всегда могут похвастаться преимущественным правом при открытии собственного дела, при устройстве на работу. А у Центра нет возможности трудоустраивать своих выпускников. Надеемся, что в скором будущем совместными усилиями государства и ВОС удастся решить проблемы обеспечения инвалидам по зрению равных возможностей в реализации права на труд.

Более чем за 40 лет своего существования Центр прошел путь от небольшой школы восстановления трудоспособности слепых до ведущего реабилитационного учреждения страны. Дал не одной тысяче инвалидов путевку в жизнь, оказал им квалифицированную помощь в приобретении бытовых и профессиональных навыков. Деятельность Центра доказала способность и возможность человека с тяжелым зрительным дефектом обрести личную свободу, самостоятельность в решении сложных жизненных проблем, а значит, перестать чувствовать себя беспомощным, занять достойное место в жизни.

Несмотря на трудности, коллектив Центра намерен и в дальнейшем профессионально готовить инвалидов по зрению к

самостоятельной жизни. Для этого он постоянно работает над совершенствованием методов обучения, обновлением материально-технической базы, оборудовани­ем учебных кабинетов новыми учебно-наглядными пособиями, тифлоприборами, тренажерами. Недавно проведен большой ремонт здания, мастерских, актового и спортивного залов, теплицы. Проведенная в этом году реконструкция плавательного бассейна позволила организовать реабилитацию слепых на воде, повысить их физическую активность. Важную роль в процессе реабилитации играет применение современных технических средств. Например, включение в процесс обучения инвалидов по зрению пространственной ориентировке GPS-навигаторов и GPS-приемников, а в будущем отечественной спутниковой системы «Глонасс», позволит сделать ориентировку более точной и поднять обучение на качественно новый уровень.

Оглядываясь на прожитые годы, можно сказать, что Центр сделал и продолжает немало делать для возвращения незрячих к полноценной жизни. Но предела совершенству нет. Время ставит новые задачи, и Центр готов их решать на благо инвалидов по зрению.

П. Р. ЕГОРОВ,
*заведующий учебно-научной лабораторией адаптивных
компьютерных технологий Северо-Восточного федерального
университета имени М. К. Аммосова*

Адаптивные компьютерные технологии в профессиональном образовании людей с проблемами зрения в Республике Саха (Якутия)

Понятие «образование» представляет собой сложнейший социально-исторический феномен, исследованием которого занимается ряд наук. Из приведенных в нашем исследовании определений образование представляет собой триединый процесс, состоящий из обучения, воспитания и развития, т. е. образование личности — это учебно-воспитательно-развивающий процесс. Явления, обозначенные терминами «обучение», «воспитание» и «развитие», находятся в непрерывном единстве. Мы обращаем более пристальное внимание на следующие общественно значимые функции образования:

- интегрирующую функцию, поскольку от общего уровня образования в стране зависит степень развития и однородности общества;
- профессиональную функцию, определяющую уровень образованности специалистов в условиях информатизации общества и развития новых наукоемких технологий.

Аксиологическая концепция, отражающая гуманистическую сущность образования, несомненно, является методологической основой педагогического исследования проблемы доступности профессионального образования для людей с особыми образовательными потребностями. Эта концепция позволяет, с одной стороны, изучать явления с точки зрения заложенных в них возможностей удовлетворения потребностей людей, а с другой — решать задачи гуманизации общества.

В такой ситуации возникает многоаспектная проблема модернизации профессионального образования людей с особыми образовательными потребностями, в которой центральное место занимает внедрение и использование новых информационных технологий — адаптивных компьютерных технологий, влияющих на качество педагогического процесса и затрагивающих развитие основных сфер индивидуальной потребности человека. В силу этого актуализируется необходимость разработки новых методологических подходов в использовании информационных технологий людьми с особыми образовательными потребностями и формирования у них информационной компетентности посредством использования адаптивных компьютерных технологий, выполняющих компенсаторную функцию.

В течение многолетней деятельности в области профессионального образования людей с ООП в Республике Саха (Якутия) были достигнуты достаточно уникальные результаты. В рамках реализации системы педагогического сопровождения профессионального образования людей с проблемами зрения посредством использования адаптивных компьютерных технологий при Якутском государственном университете в 1991 году был создан учебно-производственный вычислительный центр (УПВЦ) «Толбон».

Для деятельности УПВЦ «Толбон» в области профессионального образования студентов с ООП Якутским государственным университетом было выделено две аудитории для организации дисплейного класса в главном корпусе ЯГУ, проведено бесплатное подключение к сети интернет, а также были изысканы финансовые возможности для приобретения персональных компьютеров.

Благодаря интернету и хоть и медленно, но развивающимся адаптивным компьютерным технологиям: брайлевские строки и брайлевские принтеры, программы увеличения изображения и экранного доступа к информации — мы всегда в курсе всех

международных событий. Мы выражаем свое искреннее почтение профессору института математической кибернетики Лосику Георгию Васильевичу, который в пятидесятиградусные морозы 1992 года приехал к нам в республику Саха (Якутия) из далекого Минска и научил впервые «говорить» персональные компьютеры. После модернизации нашими специалистами его программа SDRV, которую мы назвали TEXTREADER (TR), до сих пор является актуальной в режиме MS DOS. Хотя современные пользователи уже не обращаются к этой операционной системе MS DOS, а многие из них даже и не ведают о ее существовании, для нас эта операционная система еще остается актуальной, например, для форматирования и создания образов разделов винчестера специальными программами в режиме MS DOS.

Лосик Георгий Васильевич является поистине первооткрывателем программ экранного доступа к информации не только в Белоруссии, но и во всей Российской Федерации, за что ему низкий поклон от всех слабовидящих и незрячих пользователей Республики Саха (Якутия).

УПВЦ «Толбон» осуществляет методическую, учебную и консультативную работу в целях обеспечения самостоятельного применения студентами с проблемами зрения адаптивных компьютерных технологий в учебном процессе; обеспечивает практическую помощь в предоставлении необходимой информации в доступной форме и оформлении печатных работ студентам с проблемами зрения; в партнерстве со многими городскими и республиканскими общественными организациями реализует проекты, направленные на разностороннюю реабилитацию учащейся молодежи с проблемами зрения и распространение адаптивных компьютерных технологий.

УПВЦ «Толбон» оказывает поддержку не только тем студентам и аспирантам с проблемами зрения, которые обучаются в Якутском государственном университете, но также всем студентам

и аспирантам, обучающимся в различных учебных заведениях Республики Саха (Якутия) и Российской Федерации.

Комплексность оказываемой поддержки обеспечивается тесным сотрудничеством со многими факультетами Якутского государственного университета и некоммерческими и общественными организациями. Организация единого учебного студенческого центра позволяет обеспечить современный уровень его технической оснащённости, квалифицированный кадровый состав и высокое качество оказываемой поддержки. По оценкам экспертов, деятельность УПВЦ «Толбон» способствует повышению качества профессиональной подготовки и уровня реабилитированности студентов с проблемами зрения и тем самым обеспечению их конкурентоспособности на рынке высококвалифицированного труда и успешной интеграции в современное общество.

С начала функционирования УПВЦ «Толбон» наиболее активными и заинтересованными пользователями стали студенты, аспиранты и специалисты с проблемами зрения. С одной стороны, именно эта группа пользователей испытывает наибольшую потребность в применении адаптивных компьютерных технологий, обусловленную необходимостью обеспечения эффективного информационного обмена в процессе получения профессионального образования, и, с другой стороны, эта категория людей с ООП способна быстро обучаться, осваивать и использовать на практике адаптивные компьютерные технологии. Эти наблюдения также послужили основой для идеи создания специализированного учебного центра для людей с ООП посредством использования адаптивных компьютерных технологий.

Опытно-экспериментальная работа с целью проверки эффективности теоретической модели педагогического сопровождения профессионального образования людей с особыми образовательными потребностями посредством использования адаптивных компьютерных технологий проводилась в течение семнадцати

лет на базе учебно-производственного вычислительного центра «Толбон» при Якутском государственном университете, в котором приняли участие 110 пользователей персональных компьютеров с особыми образовательными потребностями.

В результате исследования разработана теоретическая модель педагогического сопровождения профессионального образования людей с особыми образовательными потребностями посредством использования адаптивных компьютерных технологий, представляющая собой систему взаимосвязанных компонентов (блоков), состоящих из совокупности элементов: целевого (цели, принципы, задачи), содержательного (организационно-педагогические условия, функции, направления деятельности), оценочно-критериального компонента (критерии, показатели, уровни), а также системообразующих связей (целеполагание, рефлексивные), которые в совокупности оказывают влияние на формирование у людей с особыми образовательными потребностями информационной компетентности и составляют единое целое.

В качестве организационно-педагогических условий, способствующих формированию у людей с особыми образовательными потребностями информационной компетентности, определены:

- создание комплексной системы педагогического сопровождения, обеспечивающей помощь людям с особыми образовательными потребностями в самостоятельном индивидуальном выборе — духовном, образовательном и профессиональном, в преодолении препятствий, трудностей и проблем, встречающихся в учебном заведении и окружающей среде;
- осуществление интегрированного обучения людей с особыми образовательными потребностями в учебных заведениях на основе использования адаптивных компьютерных технологий, предназначенных для работы людей с особыми образовательными потребностями на персональном компью-

тере и имеющих дополнительную компенсаторную нагрузку — нивелирование вызываемых зрительной депривацией трудностей;

- обеспечение формирования у людей с особыми образовательными потребностями информационной компетентности, способствующей успешному освоению образовательной программы учебного заведения, качественной профессиональной подготовке и наиболее полной профессиональной адаптации и социальной интеграции в современное общество, существенному повышению их качества жизни.

Адаптивные компьютерные технологии — это специальные компьютерные технологии, предназначенные для работы людей с особыми образовательными потребностями на персональном компьютере. Они имеют дополнительную компенсаторную нагрузку — нивелирование вызываемых зрительной депривацией трудностей и предоставление тем самым людям с проблемами зрения реальных возможностей участия в различных видах и формах современной жизнедеятельности, включая образование и профессиональную деятельность.

Отметим, что для пользователей с проблемами зрения из адаптивных компьютерных технологий наиболее широкое распространение получили программы экранного доступа к информации Jaws, Virgo и Cobra, программы экранного увеличения информации ZoomText и MAGic, а также брайлевские строки фирмы «Баум Электроник» и всевозможные аппаратные увеличители.

Программа Jaws американской фирмы Freedom Scientific — это современная программа экранного доступа к операционным системам семейства Windows для людей с особыми образовательными потребностями. Программа Jaws даже обучает студентов с проблемами зрения пользованию персональным компьютером без зрительного контроля. Эти возможности наиболее интересно реализованы в поддержке табличного редактора Microsoft Excel.

Как известно, элементы таблицы могут иметь визуальные и функциональные особенности. При необходимости программа Jaws может предоставить пользователю всю эту информацию, адаптировав ее для звукового и брайлевского представления. При этом программа Jaws не ограничивается лишь чтением с экрана — она взаимодействует с другими программами и операционной системой для того, чтобы собрать все необходимые сведения и сгруппировать их наиболее удобным образом.

Анализ данных по применению студентами с проблемами зрения адаптивных компьютерных технологий показывает, что студенты активнее и в более полном объеме применяют тифлотехнические средства коллективного пользования (брайлевские строки и принтеры и т. д.).

На поисковом этапе педагогического эксперимента для определения уровней сформированности у людей с особыми образовательными потребностями информационной компетентности нами было проведено анкетирование, использованы методика определения ценностных ориентаций, адресное тестирование, проведены беседы. По результатам диагностики, в среднем только 13 % респондентов имели высокий уровень сформированности информационной компетентности, средний уровень сформированности — у 20 % респондентов, 67 % респондентов имели низкий уровень сформированности информационной компетентности. Результаты диагностики позволили выделить микрогруппы участников эксперимента для формирования у них информационной компетентности.

Анализ состава респондентов, имеющих низкий уровень сформированности информационной компетентности, показывает, что они не активны, занимают пассивную позицию по отношению к формированию информационной компетентности. Они не владеют адаптивными компьютерными технологиями, слабо знают

персональный компьютер, не знают десятипальцевую систему работы на клавиатуре, у них слабое представление о персональном компьютере, не сформирована мотивация к овладению адаптивными компьютерными технологиями.

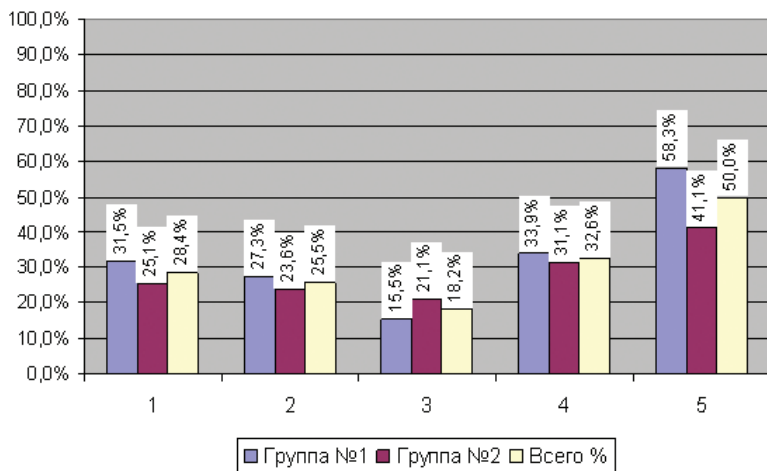
Респонденты, имеющие средний уровень сформированности информационной компетентности, знают персональный компьютер, но слабо владеют десятипальцевой системой набора информации. Они имеют представление об адаптивных компьютерных технологиях, например, используют программу экранного доступа к информации Jaws, но не знают технологию применения брайлевского принтера и брайлевской строки. Респонденты еще не могут творчески реализовывать полученные знания и умения, осуществляют лишь частичный самоанализ собственных действий по формированию информационной компетентности.

Характеристика респондентов, имеющих высокий уровень сформированности информационной компетентности, показывает, что они имеют сформированные ориентации на самопознание, самоопределение, саморазвитие, самореализацию. Они имеют конкретное представление об информационно-коммуникационных технологиях, знают персональный компьютер, самостоятельно работают с офисными приложениями MS Windows, владеют десятипальцевой системой набора информации на клавиатуре и адаптивными компьютерными технологиями. Их отличает развитая мотивация к овладению навыками самостоятельной работы на персональном компьютере. Респонденты четко определяют жизненные и профессиональные перспективы. Они заинтересованы в получении нужных для них знаний, активно участвуют в научно-исследовательской работе, научно-практических конференциях. Анализ мотивационных ориентиров показал, что все респонденты имеют мотивы, направленные на предметно-практическую деятельность, у них развиты волевые установки на самопознание и саморазвитие.

Из анализа данных в ходе эксперимента приходим к выводу, что респонденты обеих групп при подготовке к практическим и лекционным занятиям, а также для подготовки к зачетам и экзаменам используют адаптивные компьютерные технологии: респонденты первой группы — 58,3 %, а респонденты второй группы — 41,1 %. Это различие является закономерным, так как респонденты первой группы более подготовлены к использованию адаптивных компьютерных технологий в УПВЦ «Толбон».

Диаграмма

Способы подготовки к практическим, лекционным занятиям и обработки информации



Условные обозначения:

1. Преимущественно по своим конспектам.
2. По конспектам однокурсников.
3. По учебникам.
4. Прибегаю к помощи однокурсников.
5. Использую адаптивные компьютерные технологии.

На заключительном этапе опытно-экспериментальной работы осуществлена оценка результатов эффективности теоретической модели педагогического сопровождения профессионального образования людей с особыми образовательными потребностями посредством использования адаптивных компьютерных технологий по формированию у них информационной компетентности. Применение критериев оценки уровней сформированности информационной компетентности и анализ результатов всего комплекса проводимой работы позволили отметить положительные тенденции сформированности у людей с особыми образовательными потребностями умений использования адаптивных компьютерных технологий.

Таблица

Данные об уровнях сформированности у людей с особыми образовательными потребностями информационной компетентности

	<i>Уровень (низкий)</i>	<i>Уровень (средний)</i>	<i>Уровень (высокий)</i>
До эксперимента	67 %	20 %	13 %
После эксперимента	26 %	30 %	44 %

По окончании эксперимента существенно, почти в три раза (до 26 %), сократилось число респондентов, имеющих низкий уровень, но зато более чем в четыре раза (до 44 %) у респондентов повысился уровень сформированности информационной компетентности.

Проведенная диагностика на заключительном этапе опытно-экспериментальной работы подтвердила качественное изменение в содержании и структуре реализации теоретической модели педагогического сопровождения профессионального образования

людей с особыми образовательными потребностями посредством использования адаптивных компьютерных технологий:

- сформированы ценностные ориентации по отношению к адаптивным компьютерным технологиям и устойчивое положительное эмоционально-ценностное отношение к проблеме формирования у людей с особыми образовательными потребностями информационной компетентности;
- представлены уровни сформированности у людей с особыми образовательными потребностями информационной компетентности как развитые волевые установки личности, адекватная самооценка личностных возможностей и самоанализ собственных действий, показатели мотивационного, когнитивного, коммуникативного, эмоционального и рефлексивного компонентов.

Таким образом, результаты проведенной исследовательской работы убедительно демонстрируют достоверность гипотезы о том, что эффективность педагогического сопровождения профессионального образования людей с особыми образовательными потребностями посредством использования адаптивных компьютерных технологий, стержневой основой которого является формирование у людей с особыми образовательными потребностями информационной компетентности, возможна в следующих организационно-педагогических условиях:

- создание комплексной системы педагогического сопровождения профессионального образования людей с особыми образовательными потребностями посредством использования адаптивных компьютерных технологий, обеспечивающей помощь данной категории населения в самостоятельном индивидуальном выборе;
- осуществление интегрированного обучения людей с особыми образовательными потребностями в учебных заведениях посредством использования адаптивных компьютерных

технологий, предназначенных для работы на персональном компьютере и имеющих дополнительную компенсаторную нагрузку;

- обеспечение формирования у людей с особыми образовательными потребностями информационной компетентности, способствующей качественной профессиональной подготовке и наиболее полной профессиональной адаптации, а также социальной интеграции в современное общество.

И. Н. ЗАРУБИНА,

к. п. н., заведующая отделом непрерывного образования лиц с ограниченными возможностями здоровья Центра реабилитационного и коррекционного образования ФГУ «Федеральный институт развития образования» Министерства образования и науки РФ, координатор образовательных программ радио РАНСиС

Проблемы образования детей с нарушением зрения: опыт и некоторые тенденции

Получение лицами с ограниченными возможностями здоровья общего и профессионального образования — один из наиболее эффективных механизмов адаптации человека к трансформирующемуся социуму и повышения его социального статуса. Оно является весьма значимым фактором самореализации инвалидов, выполняющим компенсаторную и реабилитационно-интеграционную функции. Образование способствует формированию нового социального опыта, определению общественной роли личности и ее самоидентификации с учетом имеющихся ресурсов.

До начала систематического образования слепых (1784) незрячие, как правило, были неграмотны. В XIX веке наблюдается переход от осознания возможности к пониманию целесообраз-

ности и необходимости их обучения. Вследствие этого многие страны признают право незрячих на образование (Н. Н. Малофеев, 1997).

В XIX веке в России открываются первые школы для слепых, а с начала 60-х годов XX века — для слабовидящих детей. В них до сих пор большинство незрячих и слабовидящих детей получают общее образование. В XX веке приоритетной задачей, решаемой тифлопедагогикой, является научно-методическое обеспечение учебного процесса специальной школы, направленного на всестороннее развитие личности детей со зрительной депривацией и получение ими цензового образования.

Дети со зрительной депривацией при обучении в специальном (коррекционном) общеобразовательном учреждении (СКОУ) получают психолого-педагогическую, коррекционную, медицинскую и социальную помощь, соответствующую современным достижениям науки. Образовательный процесс в СКОУ III–IV вида осуществляется с учетом особенностей психофизического развития и специфики воспитания и обучения незрячих и слабовидящих детей. Они не испытывают стрессовых перегрузок, наблюдаемых при социально-психологической адаптации незрячих в коллективе массовой школы.

Государство и Всероссийское общество слепых (ВОС) с 1925 года (год создания ВОС) проводят скоординированную политику в области социально-трудовой реабилитации инвалидов по зрению. В результате во многих регионах страны образуются места компактного проживания значительной части членов ВОС, где они, на первый взгляд, ведут относительно замкнутый образ жизни, нередко переходя из специального детсада в специальную школу, а затем — в трудовые коллективы учебно-производственных предприятий (УПП) ВОС. Получали профессиональное образование и трудоустраивались вне системы ВОС, как правило, наиболее одаренные инвалиды по зрению, рассматривающие

его в качестве средства самореализации, самоутверждения и полной интеграции в общество. Поэтому в XX веке специальная школа готовила выпускников к трудоустройству прежде всего в организациях и предприятиях ВОС, где до 90-х годов XX века трудоустраивалось большинство незрячих.

В переходный период важным фактором, повлиявшим на процесс разработки и применения новых подходов к обучению детей со зрительной депривацией, стала необходимость трудоустройства выпускников специальных школ на открытом рынке труда, вызванного резким сокращением работников УПП ВОС. В результате в России происходит существенное и устойчивое увеличение числа незрячих и слабовидящих, трудоустроенных вне системы ВОС, и студентов — инвалидов по зрению, обучающихся в средних специальных и высших учебных заведениях общего типа (И. Н. Зарубина). При этом они нередко сталкиваются с проблемой социальной адаптации, обусловленной отсутствием необходимого социального опыта. Во многом ее решению способствуют успешно реализуемые программы социальной интеграции детей и молодежи с нарушением зрения.

Наиболее распространенной формой социальной интеграции является участие незрячих и слабовидящих школьников в городских, областных, всероссийских и международных выставках детского творчества, фестивалях, спортивных соревнованиях и других мероприятиях, организуемых для учащихся специальных и массовых образовательных учреждений. Все чаще дети с нарушением зрения и коллективы СКОУ III–IV вида становятся их дипломантами и лауреатами.

Большое распространение получает проведение общих спортивных праздников, «огоньков», КВН, литературных вечеров, олимпиад, летних и зимних лагерей для учеников массовых и специальных школ.

Продуманное, грамотно подготовленное посещение слепыми и слабовидящими детьми театров, выставок, концертов и экскурсий также способствует их успешной интеграции в общество зрячих. Эта форма социальной интеграции чаще всего успешно реализуется в условиях специальной школы.

Эффективной формой социальной интеграции является участие детей с нарушением зрения в работе кружков художественной самодеятельности, рукоделия, электротехники, радиолюбителей и т. д., открытых при дворцах детского творчества и домах культуры. Нами изучено более 40 примеров совместной деятельности незрячих и зрячих детей в таких детских коллективах.

В домах детского творчества и домах культуры незрячие дети обучаются по общим и индивидуальным программам.

Чаще всего незрячие и слабовидящие дети посещают занятия кружков художественной самодеятельности. По мнению преподавателей домов культуры и детского творчества, особой проблемой, затрудняющей активное участие детей с нарушением зрения в работе кружков и студий художественной самодеятельности, является отсутствие коммуникативных навыков и бедная (не всегда адекватная) мимика у детей с плохим зрением. Вследствие этого некоторые родители зрячих детей отрицательно относятся к участию незрячих в одном коллективе с их детьми. Для решения данной проблемы с незрячими детьми необходимо проводить специальные занятия по формированию коммуникативных навыков и развитию неречевых средств общения (В. З. Денискина, В. З. Кантор, Г. В. Никулина).

Участие учеников СКОУ III–IV видов в работе литературных объединений, математических школ, подготовительных курсов — еще один пример удачной совместной деятельности незрячих, слабовидящих и зрячих детей и молодых людей. Эта модель образовательной и социальной интеграции успешно апробирована во многих регионах РФ (Екатеринбург, Москва,

Н. Новгород, С.-Петербург и др.). Выпускники СКОУ III и IV видов, принявшие участие в ее реализации, отмечают эффективность сочетания обучения в специальной школе с довузовской подготовкой в образовательных учреждениях общего типа, расширившего возможности их социальной адаптации.

В последние годы прослеживается увеличение числа детей со зрительной депривацией, имеющих сопутствующие соматические заболевания (тяжелые формы аллергии, диабет, эпилепсия и др.). Эта категория детей, как правило, нуждается в постоянной квалифицированной медицинской помощи, которую в условиях специальной школы-интерната на должном уровне подчас обеспечить невозможно, особенно если СКОУ расположено в сельской местности. При наличии некоторых заболеваний (например, тяжелые формы аллергии) детям с глубоким нарушением зрения часто не рекомендуется постоянное посещение общеобразовательного учреждения. Для них, как правило, приемлема лишь частичная интеграция в общеобразовательном учреждении, расположенном недалеко от места проживания семьи, а также дистанционная или надомная форма обучения.

Отмеченные и некоторые другие факторы способствуют росту числа детей со зрительной депривацией, обучающихся на дому. По приблизительным оценкам специалистов уже несколько сотен детей — инвалидов по зрению оформлено в массовой школе обучающимися на дому. Исследование этого опыта показывает, что объем полученных ими знаний не всегда соответствует цензовому.

На современном этапе социально-экономических преобразований российского общества и модернизации системы отечественного образования актуализируется проблема интегрированного образования лиц с нарушением зрения. В настоящее время в России реализуется концепция интегрированного воспитания и обучения детей со специальными образовательными потребностями, разработанная в ГУ «Институт коррекционной педагогики

РАО» и одобренная Министерством образования и науки РФ, а также разноуровневые, региональные модели социальной и образовательной интеграции (Н. Н. Малофеев, Н. Д. Шматко). Их применение способствует своевременному оказанию детям с нарушением зрения максимально приближенной к месту жительства коррекционной, психолого-педагогической, медицинской и социально-правовой помощи, расширяет возможности получения ими образования, обеспечивает родителей (законных представителей) консультативной поддержкой, содействует формированию в общественном сознании позитивного образа ребенка с ограниченными возможностями здоровья. Модели интегрированного воспитания и обучения детей с нарушением зрения реализуются в массовых, комбинированного вида и специальных образовательных учреждениях дошкольного, общего и профессионального образования.

Принципиальное отличие школьного образования от дошкольного заключается в обязательном для всех учащихся цензовом образовании. Интегрированное образование детей со зрительной депривацией означает получение ими образования, соответствующего государственному стандарту, по общей программе и графику учебного процесса (или близким к ним).

Исследования тифлопедагогов (В. Гудонис, В. З. Кантор, Г. В. Никулина, Л. И. Солнцева, Б. К. Тупоногов) и многолетний опыт (Б. Е. Руденский, П. В. Рябов, И. Д. Труфан) показывают, что значительная часть детей с нарушением зрения при простом включении в условия массовой общеобразовательной школы сталкиваются с комплексом проблем, затрудняющим процесс освоения образовательной программы и социально-психологической адаптации. Чем раньше начата работа по нивелированию причин, способствующих появлению у детей со зрительной депривацией специфических трудностей, тем эффективнее проходит интеграция в массовую школу. Для создания комфортной

среды совместного обучения ребенка с нарушением зрения и зрячих сверстников, как правило, необходима организация коррекционно-педагогической поддержки детей с нарушением зрения. В этом случае у них быстрее и безболезненнее проходит адаптационный период и учебная программа осваивается в полном объеме.

Коррекционно-педагогическая поддержка детям с нарушением зрения может быть оказана в следующих учреждениях:

- ГНУ «Институт коррекционной педагогики РАО»;
- ФГУ «Федеральный институт развития образования»;
- СКОУ III–IV видов;
- библиотеки для слепых;
- центры реабилитации детей-инвалидов;
- общественные организации инвалидов.

Процесс интеграции значительно облегчает внедрение в учебную деятельность незрячих и слабовидящих детей технических средств реабилитации (ТСР) коллективного пользования и индивидуальных ТСР, рельефно-графических пособий, чучел животных, макетов зданий, спортивного инвентаря, адаптированного для занятий со слепыми и слабовидящими, учебной и художественной литературы, изданной рельефно-точечным или укрупненным шрифтом, «говорящих» книг на цифровых носителях, приборов для черчения и т. д.

При обучении в массовой школе незрячий ученик должен на высоком уровне овладеть системой Брайля и краткописью для слепых. Это позволит ему самостоятельно выполнять письменные работы, записывать все задания, практически не отставая от темпа класса. Желательно использовать на уроках брайлевские учебники и рельефно-графические пособия. В последние годы в учебную и профессиональную деятельность незрячих и слабовидящих активно внедряются информационные технологии. В связи с этим дети с нарушением зрения оперативнее могут

получать информацию, осуществляя самостоятельно ее поиск в интернете или на электронных носителях, а также сканируя плоскопечатные тексты.

Благодаря внедрению информационных технологий в учебную деятельность незрячих учеников облегчен их контакт с учителем (проверка домашних и контрольных работ и т. д.). Если у незрячего ученика имеется ноутбук, то он может использовать его непосредственно на уроке. В этом случае учитель может контролировать ход выполнения задания или проверить окончательный его результат, считывая информацию с экрана или распечатав ее на принтере.

В начальной школе постоянная помощь тифлопедагогов необходима практически всем детям со зрительной депривацией. В этом случае возможно получить неплохие результаты при очном обучении в массовой школе или на дому. В средних и старших классах при реализации различных моделей интеграции специально-организованная коррекционно-педагогическая поддержка детей с нарушением зрения желательна для большинства. Она может существовать не постоянно, а лишь при появлении у ребенка проблем социально-психологической адаптации к условиям массовой школы и освоении образовательной программы. Ее интенсивность и продолжительность должны варьироваться в зависимости от индивидуальных особенностей ребенка, материально-технического обеспечения учебного процесса и возможностей семьи ребенка с нарушением зрения активно принимать всестороннее участие в процессе его воспитания и обучения. Необходимо, чтобы преподаватели массовых школ, обучающие детей с нарушением зрения, имели представление о специфике воспитания и обучения детей со зрительной депривацией, по возможности проводили уроки с учетом коррекционной направленности образовательного процесса, знали основы коррекционной педагогики.

Анализ выявленных нами примеров полной интеграции показывает, что она протекает, как правило, успешнее для незрячих и слабовидящих детей подросткового возраста: мобильных, коммуникабельных, эрудированных, владеющих музыкальными инструментами, умеющих самостоятельно принимать решения.

Несмотря на то, что в отечественной тифлопедагогике накоплен определенный позитивный опыт социальной и образовательной интеграции детей со зрительной депривацией, с нашей точки зрения, пока еще рано (а учитывая наметившиеся тенденции по отношению системе специального образования в обществе, и опасно) говорить о повсеместной и всеобщей полной интеграции детей с нарушением зрения как основной форме получения образования. Мы придерживаемся эволюционного пути развития системы образования лиц с нарушением зрения, предусматривающего одновременное совершенствование сложившейся системы специального образования и развитие научно обоснованных эффективных форм и моделей социальной и образовательной интеграции детей со зрительной депривацией, оставляющих за ребенком и его родителями (законными представителями) право выбора типа и вида образовательного учреждения и формы образования.

Содержание

О. А. Шепель

Важнейшие аспекты современной деятельности ОО «БелТИЗ» по комплексной реабилитации инвалидов по зрению 2

В. В. Королева

Государственная политика Республики Беларусь в отношении лиц с ограниченными возможностями 7

Государственные программы 9

Социальная поддержка семей, воспитывающих детей-инвалидов 14

Обеспечение занятости инвалидов 16

Государственная адресная социальная помощь 18

Социальное обслуживание 21

Проводимая работа органами по труду, занятости и социальной защите с инвалидами по зрению 25

Социальное партнерство 28

Конвенция о правах инвалидов 29

Приоритетные направления 30

А. Я. Неумывакин

Актуальные проблемы создания универсальной среды жизнедеятельности людей с нарушением зрения и роль Европейского союза слепых в достижении данной цели 31

З. М. Мандровская

Социально ориентированное законодательство — фундамент для эффективной реализации процесса комплексной реабилитации инвалидов по зрению 38

Матти Яткола

Мотивация быть реабилитированным.
Некоторые заметки о слепоте, реабилитации и поколениях 42

Л. В. Челан

Модель социальной поддержки лиц с нарушениями зрения для интеграции в учебный процесс высшего учебного заведения и жизнь университета — путь к успеху развития личности 49

Элишка Хлуши

Основные формы образования людей с нарушением зрения в Чешской Республике	57
--	----

М. А. Рощина, В. И. Швецов

Поддержка общеобразовательного процесса студентов, инвалидов по зрению в Нижегородском государственном университете им. Н. И. Лобачевского.....	65
---	----

1. Создание и основные принципы организации
и функционирования тифлоинформационного центра
ННГУ..... 65
2. Основные направления работы 69
 - 2.1. Обеспечение эффективного применения инвалидами
по зрению компьютерных тифлотехнологий 69
 - 2.2. Информационная поддержка учебного процесса 71
 - 2.3. Создание условий для успешной социально-
психологической адаптации незрячей молодежи..... 74
 - 2.4. Содействие развитию тифлокомпьютеризации
в интересах интеграции лиц с глубокими нарушениями
зрения в современное российское общество 76
3. Основные результаты работы тифлоцентра 78

М. С. Сорокина

Практический опыт частичной компенсации утраченной зрительной функции организма у взрослых людей посредством привития специфических навыков в Волоколамском центре реабилитации слепых ВОС	82
---	----

П. Р. Егоров

Адаптивные компьютерные технологии в профессиональном образовании людей с проблемами зрения в Республике Саха (Якутия).....	91
---	----

И. Н. Зарубина

Проблемы образования детей с нарушением зрения: опыт и некоторые тенденции	102
---	-----